

2013.05.08

生活総研

## 消費動向編 [消費意欲指数] [デフレ生活指数]

生活インデックスとは、生活総研が生活者の意識変化を読み解くために、【消費動向】【生活感情】【生活価値観】の3つの領域から開発したオリジナルの指数です。今回の生活インデックスレポートでは、【消費動向】(消費意欲・デフレ生活志向)に関する分析結果についてご報告いたします。

### 【質問文】

- Q) 消費意欲(モノを買いたい、サービスを利用したいという欲求)が最高に高まった状態を100点とすると、あなたの来月(5月)の消費意欲は何点くらいですか。その理由をお答えください。
- Q) デフレ生活志向(安くモノを買いたい、安くサービスを利用したいという欲求)が最高に高まった状態を100点とすると、あなたの来月(5月)のデフレ生活志向は何点くらいですか。その理由をお答えください。

## ■5月の消費動向《概況》

### [消費意欲指数 48.4点] [デフレ生活指数 60.8点]

5月の消費意欲指数は先月比、前年比ともに大きな変化は見られません。支出の中身は、3、4月における新年度・新生活、春物関連から、ゴールデンウィーク関連の意向へと変わっていますが、引き締めの意識も働いているようで、指数は4月の水準からほとんど動いていません。また、デフレ生活指数にも大きな動きは見られませんでした。

## ■5月の消費動向に関する3つのポイント

POINT

1

### ゴールデンウィークで消費意欲が高まる一方、春からの出費が続く中で、節約意識も働いている

5月はゴールデンウィークがある月にもかかわらず、消費意欲指数に変化はありませんでした。

確かに、生活者の声を見ると、最も多いのがゴールデンウィークに関するもので、「GWがあるから買い物したい」、「GWに旅行に行く」といった意見が目立っています。ただ、春先から、春物衣料、新生活、新学期関連と、大きな出費が続く中、さらにゴールデンウィークや自動車税などを控えている時期だけに、引き締め、節約意識も働いており、「出費が多かった、出費予定があるので」との理由でデフレ生活を志向する人も見受けられました。ゴールデンウィークは楽しみたい、でも、使いすぎてはいけないという意識が、4月から横ばいの結果につながっているようです。

#### <生活者の声～消費意欲指数の理由(女性)～> ( )内点数:消費意欲指数

- ・連休があり、家族と一緒に過ごす時間が増えるから(100点・27歳・愛知県)
- ・ゴールデンウィーク中は財布のひもも緩みそうだが、そのあとはしっかり引き締めたい(80点・36歳・兵庫県)
- ・ゴールデンウィークに実家に帰省し、買い物や食事することを楽しみにしているから(100点・42歳・東京都)
- ・GWがあるので、旅行に行きたいので(80点・53歳・東京都)
- ・ゴールデンウィークがあるから、出かけたり、その時着る洋服を買ったりしたいから(100点・64歳・愛知県)

(つづき)

<生活者の声 ~消費意欲指数の理由(男性)~> ( )内点数:消費意欲指数

- ・ゴールデンウィークに入り、買い物や外出の機会も多くあると思うので、購買意欲は高まると思います(70点・28歳・大阪府)
- ・一仕事片付きそうな事と、連休があるので散財した気分になっている(75点・37歳・神奈川県)
- ・休みが多いのでふらふらして物欲を刺激されそう(80点・38歳・岐阜県)
- ・大型連休があるのでいつもより浪費しそう(80点・42歳・愛知県)
- ・ゴールデンウィークで旅行に行くし、出かける日が多くなるから(80点・52歳・奈良県)

<生活者の声 ~デフレ生活指数の理由(女性)~> ( )内点数:デフレ生活指数

- ・ボーナス前。車検前。自動車税前。子供の進級に伴う学用品購入後・・・で経済的に余裕がないので(100点・33歳・千葉県)
- ・4月の出費が多かったから(80点・42歳・東京都)
- ・旅行にお金をかけるがほかのものは安くおきたい(80点・63歳・大阪府)

<生活者の声 ~デフレ生活指数の理由(男性)~> ( )内点数:デフレ生活指数

- ・何かと物入りなのでできるだけ個々の商品を安く買いたいから(70点・28歳・大阪府)
- ・自動車税等お金がかかるため他の購入品を安くしたい(90点・38歳・埼玉県)
- ・出費の予定が多いので(100点・53歳・兵庫県)

POINT

2

## 先月最低値だった男性20代が健闘

4月の消費意欲指数が調査以来の最低値だった男性20代ですが、5月は男性の中で唯一伸びが見られ、男性の全年代の中で最高値となっています。昇給、ボーナス、投資などによる収入アップを期待する声が見られました。一方で、20代男性はデフレ生活指数でも男性の全年代の中で最高値となっています(先月の水準を維持)。社会に出て間もない20代は、収入が高まりつつも貯蓄が少ないからか、気を緩めてはいないようです。

<生活者の声 ~消費意欲指数の理由(男性20代)~> ( )内点数:消費意欲指数

- ・給料が上がっておりボーナスも6月に控えているから(70点・26歳・東京都)
- ・金の積立とFXをしているから(100点・27歳・愛知県)
- ・季節が変わっていると思うと買いたいものがあるから。また4月は収入が多かったから(80点・25歳・愛知県)
- ・収入が少し増加するため(80点・29歳・大阪府)

POINT

3

## 全性年代の中で消費意欲指数が最も高いのは今月も女性20代、しかし、引き締め・節約意識が目立つ

女性20代の消費意欲指数は54.3点で全性年代の中で最高値ですが、先月と比べると他の年代との差が縮まっています。また、女性20代はデフレ生活指数においても全性年代の中で最高値を示しています。女性20代の声を見てみると、「他の出費や出費予定があるので」控える、「出費が多かった、出費の予定があるので」安く買いたいといった意見が目立ちました。また、「セールの特典ではない」と待ちの姿勢を見せる意見もあります。

4月の新生活、春物から、ゴールデンウィークと出費が続く中、引き締めや節約、安く買う努力、セールを待つなど、単に消費意欲が高いだけでなく、メリハリをつけて、賢く買い物しようと心がける女性20代の子が感じられます。

<生活者の声 ~消費意欲指数の理由(女性20代)~> ( )内点数:消費意欲指数

【出費を控える意見】

- ・欲しいものが発売されるのが4月中が多く、そこにお金をかけてしまう予定なので5月は抑えなければ(10点・23歳・神奈川県)
- ・6月のボーナス前で、ゴールデンウィークで遊びたくさんお金を使うから(40点・25歳・東京都)
- ・3月にパソコンやコート、4月はルーターを購入し、今後も買う予定があるので、5月は買い物控えなくては(40点・25歳・三重県)
- ・6月に使うため(30点・28歳・大阪府)
- ・バーゲンとかもなにもないから(50点・27歳・大阪府)

<生活者の声 ~デフレ生活指数の理由(女性20代)~> ( )内点数:デフレ生活指数

- ・来月はライブや演劇を見に行く予定が多いので、他のところでは最低限の出費にしたいと思っているから(80点・24歳・東京都)
- ・3月、4月の出費が多いのでその分5月はデフレです。節約をしないとイケません(80点・25歳・三重県)
- ・4月に大きな買い物をする予定なので(90点・29歳・大阪府)

\* 詳細データについては3ページ目以降の「時系列グラフ」を参照ください。

\* (※) 指数と同時に聴取している「買いたいモノ・利用したいサービスの割合」「安く買いたいモノ・安く利用したいサービスの割合」のデータについては8ページ目の「補足資料」をご参照ください。

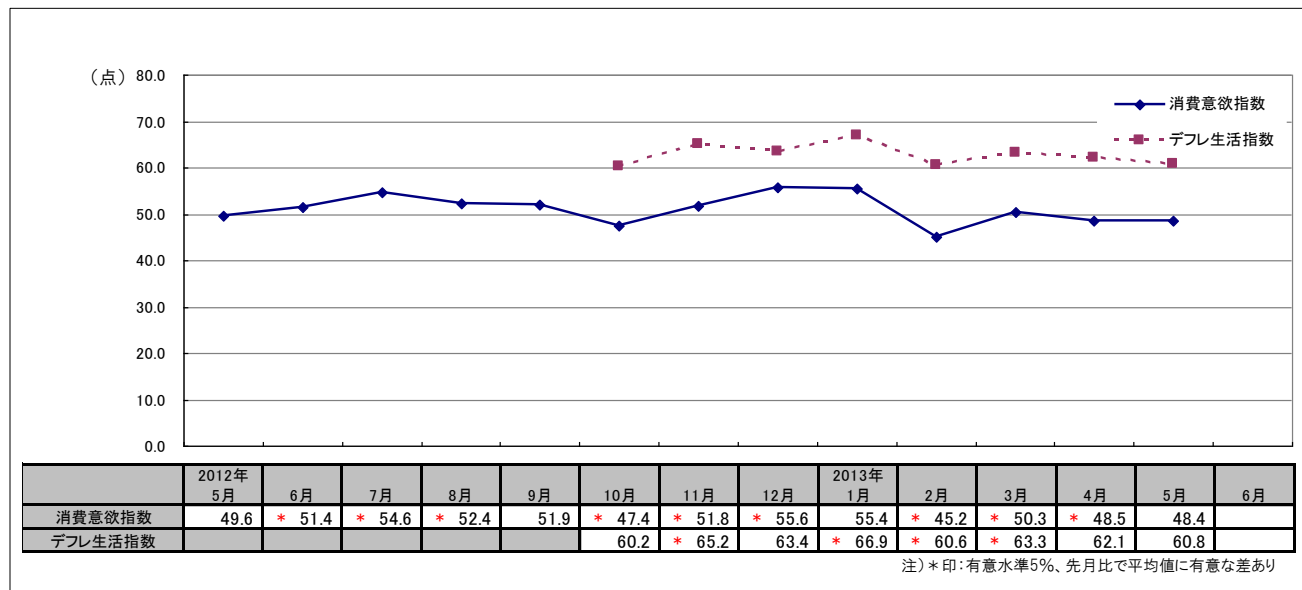
## 時系列グラフ <全体>

### [ 消費意欲指数 ]

Q. 消費意欲が最高に高まった状態を100点とすると、あなたの来月(5月)の消費意欲は何点くらいですか？

### [ デフレ生活指数 ]

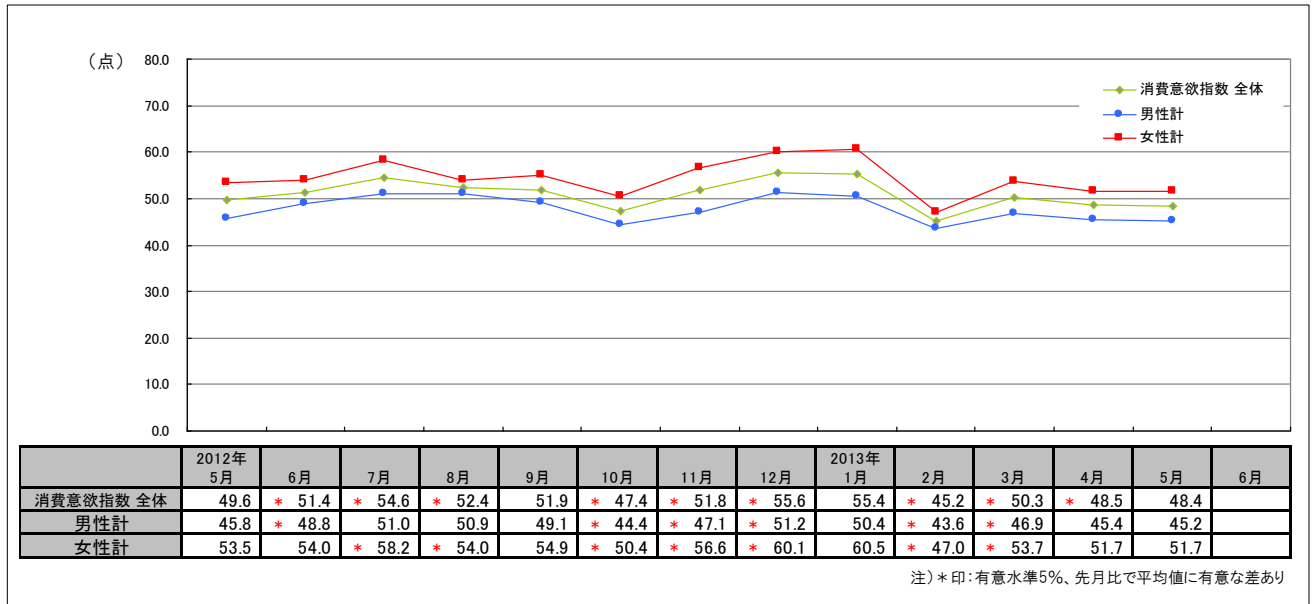
Q. デフレ生活志向が最高に高まった状態を100点とすると、あなたの来月(5月)のデフレ生活志向は何点くらいですか？



# 消費動向2指数 [消費意欲指数][デフレ生活指数] 時系列グラフ <男女別>

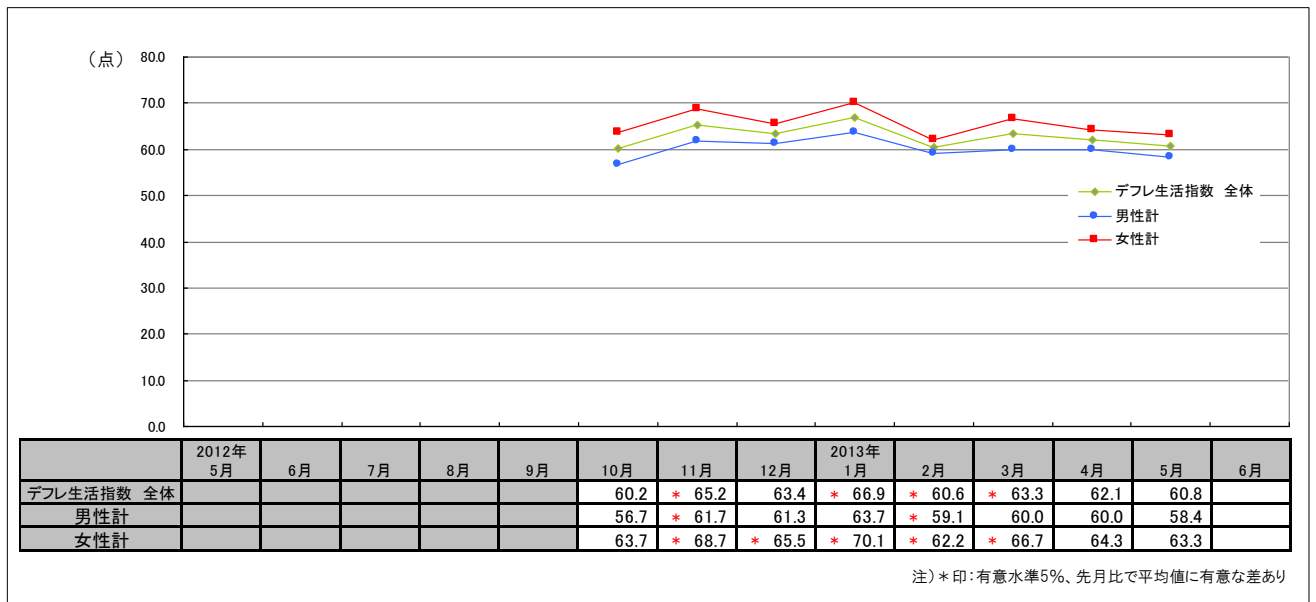
## [消費意欲指数]

Q. 消費意欲が最高に高まった状態を100点とすると、あなたの来月(5月)の消費意欲は何点くらいですか？



## [デフレ生活指数]

Q. デフレ生活志向が最高に高まった状態を100点とすると、あなたの来月(5月)のデフレ生活志向は何点くらいですか？

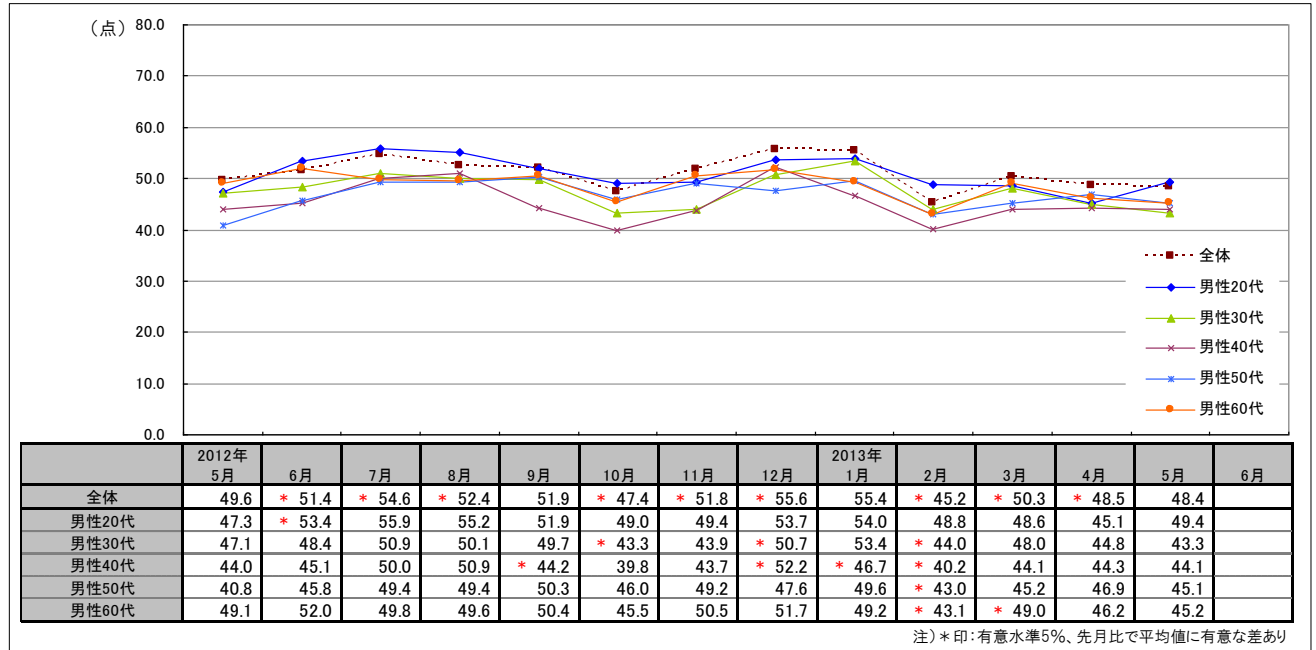


[消費意欲指数]

# 時系列グラフ <性年代別>

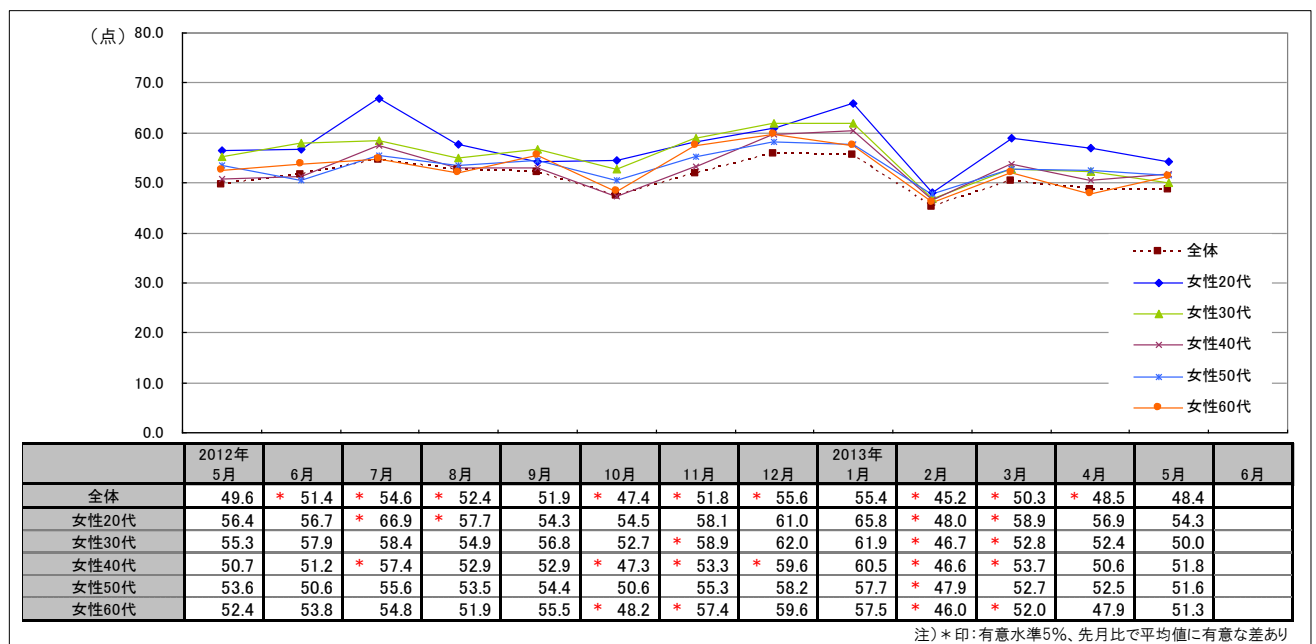
[消費意欲指数]

## 性年代別(男性)



[消費意欲指数]

## 性年代別(女性)

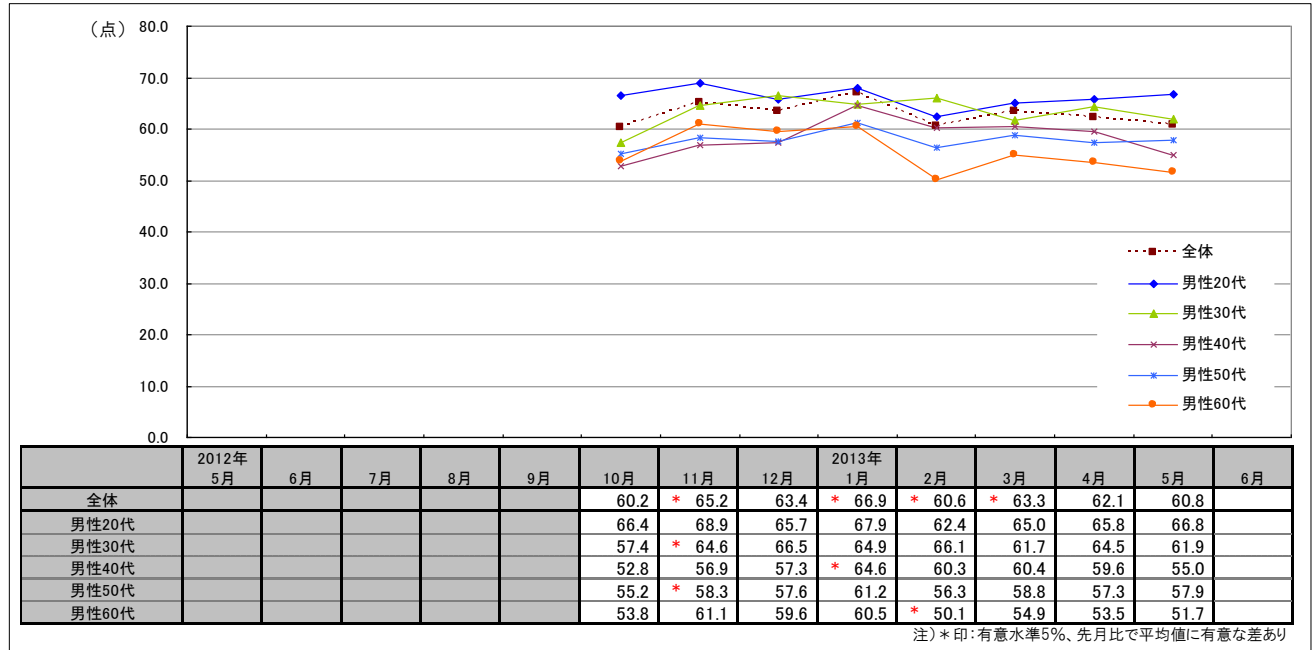


[デフレ生活指数]

# 時系列グラフ <性年代別>

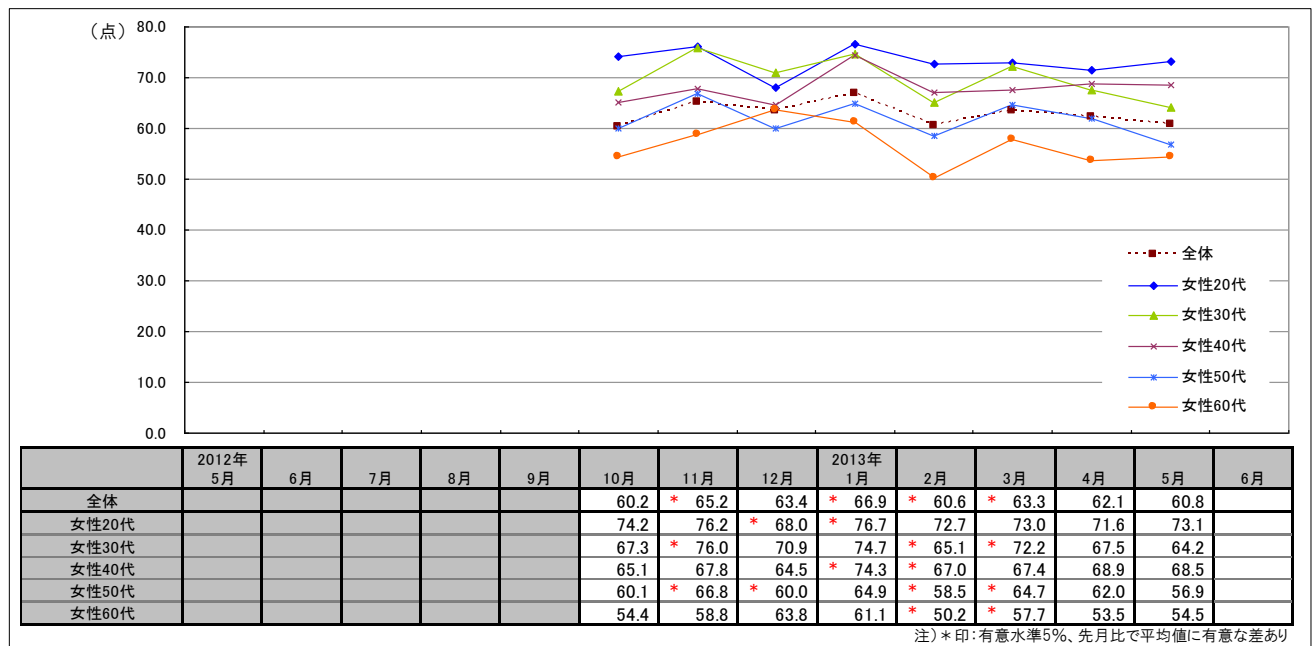
[デフレ生活指数]

## 性年代別(男性)



[デフレ生活指数]

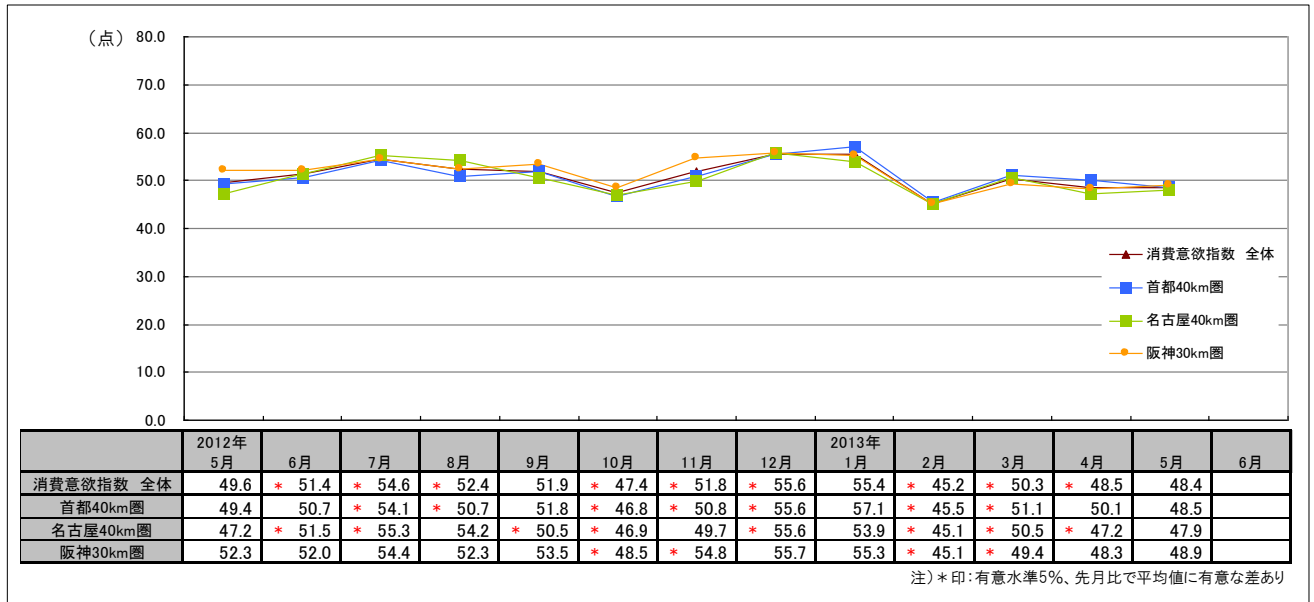
## 性年代別(女性)



# 消費動向2指数 [消費意欲指数][デフレ生活指数] 時系列グラフ <地域別>

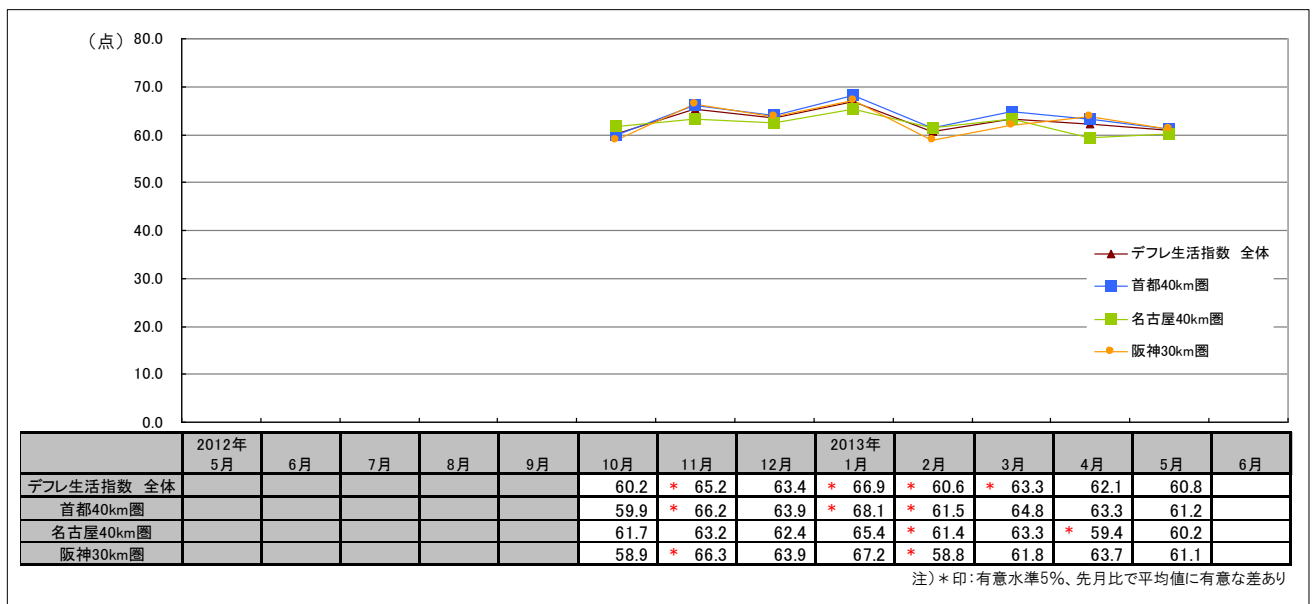
## [消費意欲指数]

Q. 消費意欲が最高に高まった状態を100点とすると、あなたの来月(5月)の消費意欲は何点くらいですか？



## [デフレ生活指数]

Q. デフレ生活志向が最高に高まった状態を100点とすると、あなたの来月(5月)のデフレ生活志向は何点くらいですか？



# 補足資料

## 特に買いたいモノ・利用したいサービスがある人の割合の推移 <全体・性年代別>

	2012年 5月	6月	7月	8月	9月	10月	11月	12月	2013年 1月	2月	3月	4月	5月	6月
全体	31.6	31.3	39.0	31.1	26.4	32.3	32.5	40.9	35.4	25.2	33.7	28.5	26.2	
男性	26.7	29.3	36.1	30.3	25.4	29.5	27.6	37.0	30.5	25.4	32.2	27.6	25.3	
男性20代	28.5	40.7	51.2	40.7	37.4	40.7	41.5	43.1	36.6	37.4	41.5	35.0	34.9	
男性30代	31.6	31.0	41.5	34.5	25.1	25.1	26.3	40.9	36.3	26.9	32.7	24.0	25.6	
男性40代	22.6	27.4	39.9	35.7	19.0	25.0	22.6	36.9	28.6	23.8	31.5	23.8	20.2	
男性50代	21.2	24.2	25.0	24.2	23.5	28.0	28.0	32.6	31.1	22.7	27.3	33.3	23.3	
男性60代	28.8	25.2	23.9	17.2	24.5	31.3	23.3	31.9	21.5	18.4	29.4	25.2	24.4	
女性	36.6	33.4	42.0	32.0	27.5	35.3	37.4	45.0	40.4	25.0	35.3	29.3	27.1	
女性20代	53.0	48.7	66.7	49.6	35.9	51.3	49.6	62.4	56.4	37.6	44.4	47.9	39.8	
女性30代	47.0	41.0	45.2	38.0	31.3	35.5	39.8	48.8	39.8	25.9	41.0	32.5	27.6	
女性40代	30.2	24.7	39.5	27.2	30.2	32.7	35.8	45.1	46.3	27.8	29.6	23.5	22.2	
女性50代	30.0	25.4	33.8	29.2	18.5	31.5	26.9	33.1	26.9	13.8	33.1	21.5	23.3	
女性60代	26.2	29.8	30.4	20.8	22.0	29.2	36.3	38.1	34.5	21.4	30.4	25.0	25.2	

(単位:%)

## 特に安く買いたいモノ・安く利用したいサービスがある人の割合の推移 <全体・性年代別>

	2012年 5月	6月	7月	8月	9月	10月	11月	12月	2013年 1月	2月	3月	4月	5月	6月
全体						25.3	26.6	30.0	30.1	22.0	27.1	22.6	22.2	
男性						21.8	21.3	25.6	25.6	23.0	25.9	21.0	20.7	
男性20代						32.5	26.8	26.8	30.9	36.6	29.3	27.6	25.6	
男性30代						18.1	19.3	31.6	28.1	24.6	25.1	19.3	26.8	
男性40代						19.0	20.2	20.8	23.8	25.0	31.0	23.2	16.8	
男性50代						18.9	22.7	24.2	25.8	20.5	21.2	18.9	21.7	
男性60代						22.7	19.0	24.5	20.9	11.0	22.7	17.2	13.5	
女性						28.9	32.0	34.5	34.6	21.0	28.3	24.2	23.8	
女性20代						40.2	38.5	38.5	44.4	30.8	34.2	31.6	35.0	
女性30代						30.7	33.7	34.9	34.9	24.1	30.7	25.9	22.7	
女性40代						20.4	35.2	40.1	37.7	23.5	24.7	25.9	23.4	
女性50代						30.8	28.5	27.7	26.2	13.1	26.9	23.1	20.9	
女性60代						26.2	25.6	31.0	31.0	14.9	26.2	16.7	19.0	

(単位:%)

## 特に買いたいモノ・利用したいサービスがある人の割合の推移 <全体・地域別>

	2012年 5月	6月	7月	8月	9月	10月	11月	12月	2013年 1月	2月	3月	4月	5月	6月
全体	31.6	31.3	39.0	31.1	26.4	32.3	32.5	40.9	35.4	25.2	33.7	28.5	26.2	
首都圏	32.4	34.6	41.2	32.6	29.2	34.0	34.4	42.6	38.4	23.8	33.8	28.8	28.0	
名古屋圏	28.4	29.0	39.4	31.2	22.0	28.6	27.8	38.0	30.6	27.8	32.0	27.8	23.2	
阪神圏	34.0	30.4	36.4	29.6	28.0	34.4	35.2	42.2	37.2	24.0	35.4	28.8	27.4	

(単位:%)

## 特に安く買いたいモノ・安く利用したいサービスがある人の割合の推移 <全体・地域別>

	2012年 5月	6月	7月	8月	9月	10月	11月	12月	2013年 1月	2月	3月	4月	5月	6月
全体						25.3	26.6	30.0	30.1	22.0	27.1	22.6	22.2	
首都圏						25.2	27.8	30.6	31.8	22.2	29.6	22.0	23.0	
名古屋圏						25.8	23.4	29.0	27.8	23.0	25.0	23.2	19.8	
阪神圏						25.0	28.6	30.4	30.6	20.8	26.6	22.6	23.8	

(単位:%)



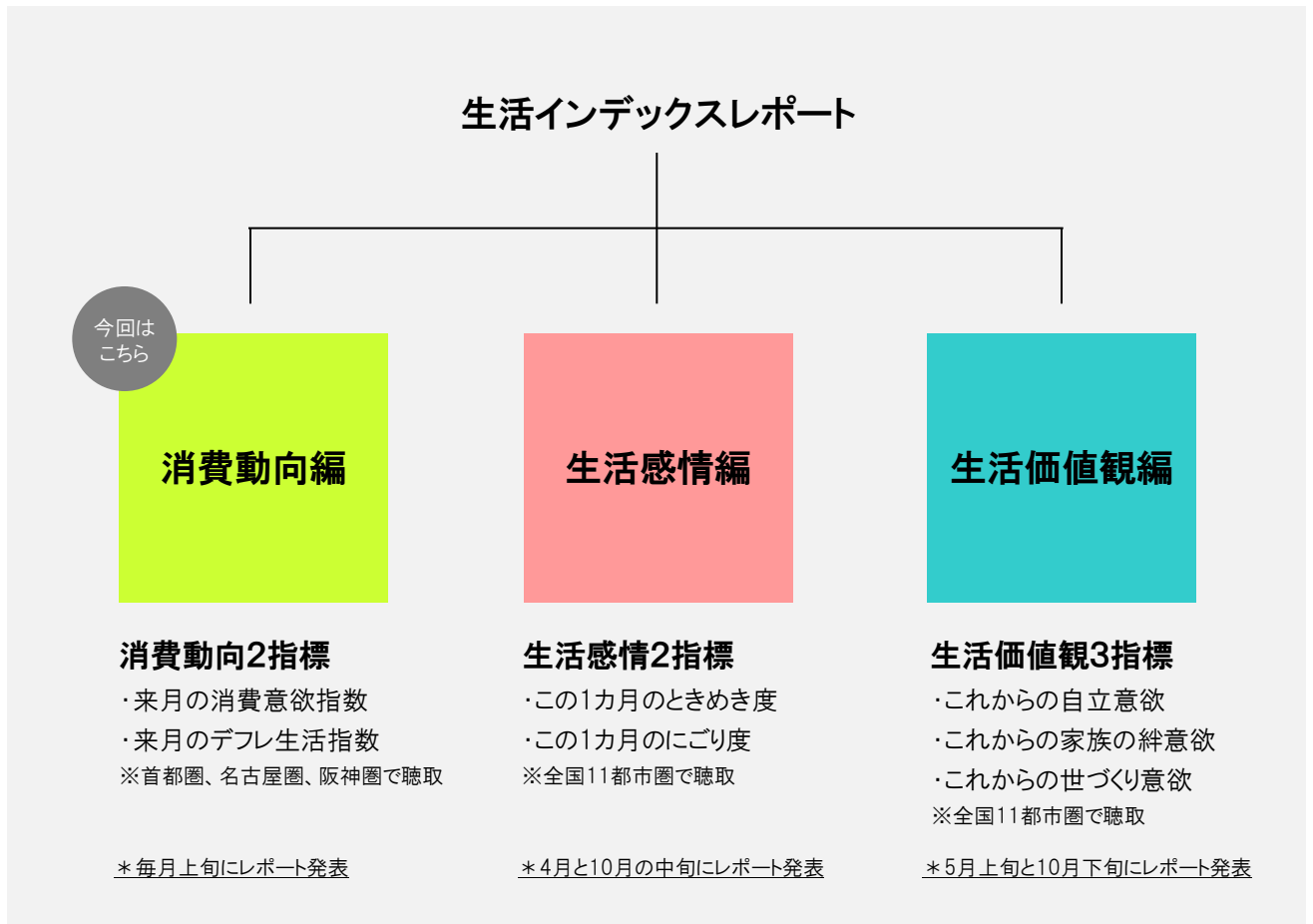
博報堂生活総合研究所

## 生活インデックスレポートとは・・・

生活インデックスとは、生活総研が生活者の意識の変化を読み解くために、  
【消費動向】【生活感情】【生活価値観】という3つのカテゴリーにフォーカスをあて、  
各カテゴリーごとに質問項目を設定し、生活者に指数(100点満点評価)として回答してもらうものです。

- 【消費動向】消費に対する意欲と、デフレ生活志向(安く買いたい、安くサービスを利用したいという欲求)を指数化。
- 【生活感情】日々の暮らしの中で感じるときめきとにごり(嫌なことや煩わしいことで感じるにごり)を指数化。
- 【生活価値観】個人における自立、家族関係、社会への意識として世づくり意欲欲(世の中や地域のために活動したいという欲求)をそれぞれ指数化。

\* 以下、構造図を参照



### 質問項目(質問文)

#### 【消費意欲指数】

消費意欲(モノを買いたい、サービスを利用したいという欲求)が最高に高まった状態を100点とすると、あなたの来月(5月)の消費意欲は何点くらいですか。その理由をお答えください。

#### 【デフレ生活指数】

デフレ生活志向(安くモノを買いたい、安くサービスを利用したいという欲求)が最高に高まった状態を100点とすると、あなたの来月(5月)のデフレ生活志向は何点くらいですか。その理由をお答えください。

#### 【買いたいモノ・利用したいサービス】

あなたが来月(5月)、特に買いたいモノ・利用したいサービスはありますか。  
特に買いたいモノ・利用したいサービスとは何ですか。

#### 【安く買いたいモノ・安く利用したいサービス】

あなたが来月(5月)、特に、安く買いたいモノ・安く利用したいサービスはありますか。  
特に安く買いたいモノ・安く利用したいサービスとは何ですか。

<b>調査概要</b>	生活総研が生活者の日々の暮らしでの感情の変化を読み解くために、生活感情に関する意識を指数(100点満点評価)で回答してもらうものです。 消費動向に関しては、消費に対する意欲と、デフレ生活志向(安く買いたい、安くサービスを利用したいという欲求)を指数化しています。
<b>調査地域</b>	①首都40km圏 ②名古屋40km圏 ③阪神30km圏
<b>調査対象者</b>	20～69歳の男女 1,500人
<b>調査方法</b>	インターネット調査
<b>調査時期</b>	2013年4月4日(木)～9日(火)(2012年4月から調査開始/毎月月上旬に実査)
<b>調査機関</b>	株式会社 東京サーベイ・リサーチ

#### <備考>

2013年3月まで発行していた「消費ショートレポート」は、生活インデックスレポート【消費動向編】として引き続き発表していきます。生活インデックスレポートは、【消費動向編】【生活感情編】【生活価値観編】の3編で構成されています。今回は、その中の【消費動向編】についてご報告します。

問い合わせ先 株式会社博報堂 博報堂生活総合研究所(小原・吉川) TEL.03-6441-6450  
株式会社博報堂 広報室(山野・森) TEL.03-6441-6161