

11月末に調査した2009年12月の「消費意欲指数」の結果がまとまりました。  
2009年12月の消費意欲は、先月から4.9ポイント増加し、  
**55.6点**でした。

12月としては過去2番目の低さ。年間平均指数は調査開始以来の最低値に。

■ 「消費意欲指数」は、月別の消費の先行指標として、1993年より注目されているデータです。

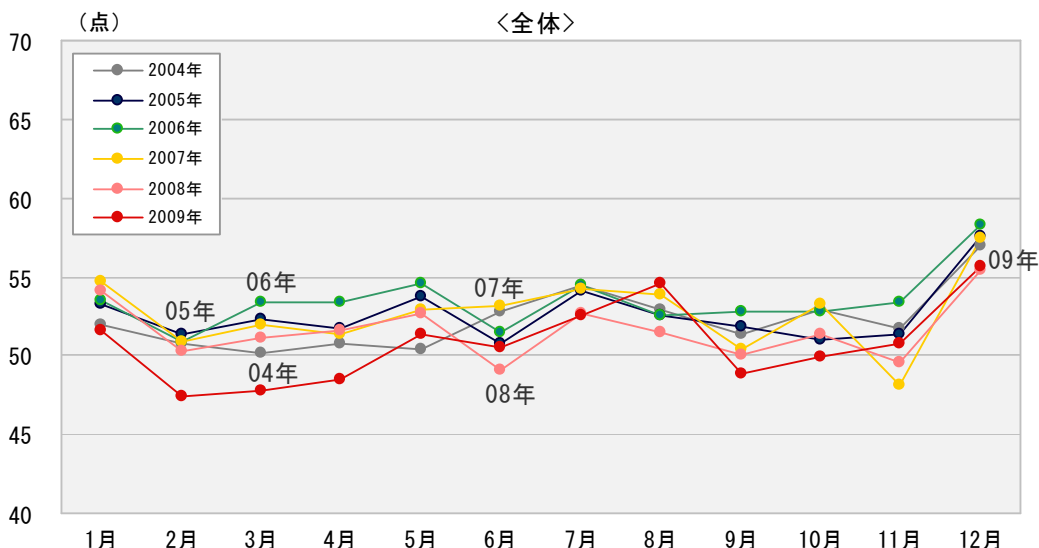
11月末時点で、博報堂生活総合研究所の調査パネルである一般生活者412名に対し「消費意欲（モノを買いたい、サービスを利用したいという欲求）が最高に高まった状態を100点とすると、あなたの2009年12月の消費意欲は何点ぐらいでしょうか？」と質問した結果が、「12月の消費意欲指数」です。

この消費意欲指数は、月別の消費を占う先行指標として、1993年4月の調査開始以来、幅広く活用して頂いています。

■ 2009年12月の消費意欲指数は先月から4.9ポイント増加し、55.6点でした。

2009年12月の消費意欲指数は先月比4.9ポイント増加、前年同月比0.2ポイント増加の55.6点となりました。今年も例年通り年間の最高値とはなりませんが、12月としては過去2番目の低さです。この結果2009年の年間平均指数は過去最低だった昨年をさらに0.8ポイント下回る50.8点となり、1993年の調査開始以来の最低値を記録しました。今年の消費意欲指数は、後半は低水準ながらやや持ち直してきましたが、昨年の金融ショックの影響が強かった前半の低迷が目立った1年でした。

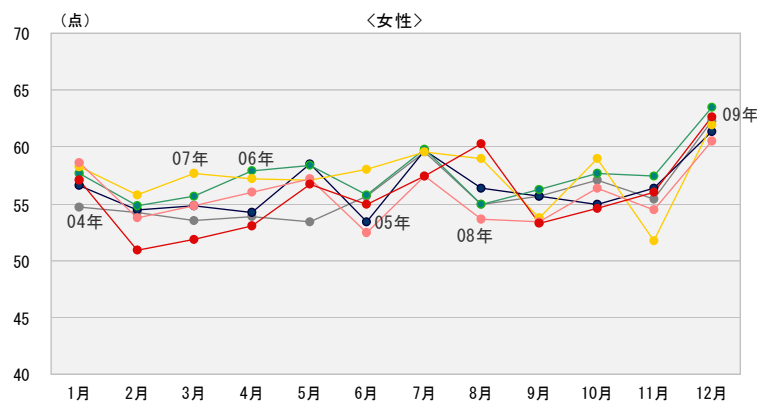
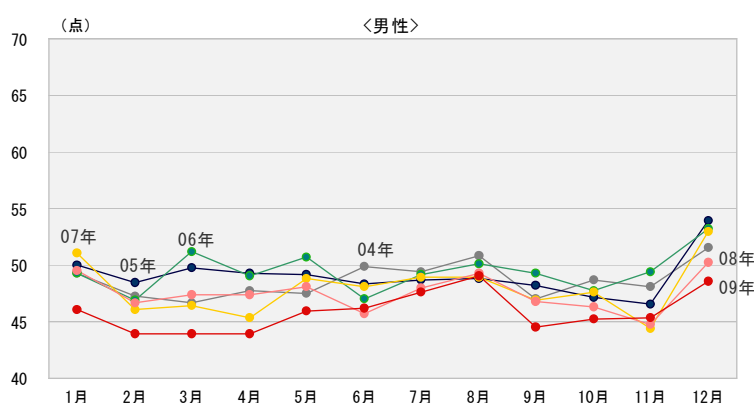
こここのところ景気回復の動きがやや鈍くなっているようです。内閣府発表の11月の街角景気は現状・先行きともに2ヶ月連続で低下し、下げ幅は過去最大、また11月の消費者態度指数も11ヶ月ぶりの悪化など、暮らしの実感としての景気への不安が示されました。雇用・所得環境の厳しさ、さらにデフレ懸念などを背景に生活防衛意識が高まり、生活者の買い控えや低価格志向はまだまだ収まりそうにありません。暮らしの先行きが不透明な状況の中、来年1月の消費意欲指数がどのようなスタートをきるか、注目していきたいところです。



## ■ 女性は平年並みに回復、男性は低迷。年間平均は男女とも過去最低に。

男女別の消費意欲指数は、男性が先月比3.2ポイント増加、前年同月比1.7ポイント減少の48.6点で、12月としては初めて50点を切り過去最低となりました。一方、女性は先月比6.6ポイント増加、前年同月比2.1ポイント増加の62.6点で、平均的な12月の水準に持ち直しました。この結果、男女差は14.0ポイントと過去最大の開きを見せています。調査期間に重なった政府のデフレ宣言やドバイショックによる急激な円高、株安などによる先行きの不安感が男性の消費意欲にマイナス影響を与えたと思われます。一方、女性は円高還元セール、例年より早くスタートした冬バーゲンなどで消費意欲を刺激された面もありそうです。年間平均指数は男性が45.9点で過去最低、女性も55.7点で2001、2008年と並び過去最低でした。

同時調査の生活力点の「モノ消費」項目をみると、ボーナス支給や年末年始のイベント、正月の買い物などお金を使う機会の増加で、男女ともに「日常的な小さな」「中くらいな」「大きな値の張る」買い物がいずれも今年最高の水準になっています。また、年末の大掃除や正月の準備で忙しくなるためでしょうか、「家事・家の中のこと」に力を入れたい人が男女ともに多くなっています。



※博報堂生活総合研究所のWEBサイト「生活総研 ONLINE」(<http://seikatsusoken.jp/>)では、「消費意欲指数」も含め、生活者に関する調査・研究データにご自由にアクセスして頂くことが可能です。是非一度ご覧ください。

【調査概要：生活発見パートナーズ調査】

調査地域：首都圏／調査対象者：18～75才の男女個人412人／調査方法：郵送法

本件に関するお問い合わせ

博報堂広報室 西尾・山野・黒河 (03-6441-6161)

博報堂生活総合研究所 (03-6441-6450)

## (参考資料)

## 全体消費意欲(ウェイトバック数値)

消費意欲	1月	2月	3月	4月	5月	6月	7月	8月	9月	10月	11月	12月	平均
1993年					59.6	59.6	62.5	60.1	59.6	60.4	59.5	64.2	
1994年	60.1	58.9	60.9	58.3	62.7	61.2	65.5	59.4	58.4	62.0	61.3	69.2	61.5
1995年	62.2	58.3	59.3	58.9	60.8	61.7	63.1	59.3	56.8	60.2	60.7	65.8	60.6
1996年	60.2	58.2	58.4	58.7	61.0	61.4	62.6	58.1	59.1	59.5	62.1	68.6	60.7
1997年	59.5	56.2	60.7	55.8	56.0	58.5	61.8	58.9	56.6	58.0	59.8	63.3	58.8
1998年	58.2	52.6	55.1	56.2	58.5	56.3	58.8	57.2	56.1	57.7	59.2	62.4	57.4
1999年	57.7	56.5	57.7	56.6	59.4	56.9	60.6	57.2	57.0	56.8	59.3	61.4	58.1
2000年	59.8	56.5	60.7	58.9	55.5	53.6	54.7	52.4	51.2	53.1	55.0	60.8	56.0
2001年	54.4	52.6	54.2	54.5	54.2	53.4	55.1	53.4	50.6	49.7	50.1	55.9	53.2
2002年	53.0	49.5	50.4	52.0	52.7	50.8	53.6	52.2	53.3	53.4	53.1	55.9	52.5
2003年	52.5	47.8	51.4	50.8	51.8	51.2	52.9	52.6	49.9	50.9	52.6	56.2	51.7
2004年	52.0	50.8	50.1	50.7	50.4	52.8	54.5	52.9	51.3	52.9	51.8	57.0	52.3
2005年	53.3	51.4	52.3	51.7	53.8	50.8	54.2	52.6	51.9	51.1	51.4	57.6	52.7
2006年	53.5	50.9	53.4	53.4	54.5	51.4	54.4	52.5	52.8	52.7	53.4	58.3	53.4
2007年	54.7	50.9	52.0	51.3	52.9	53.1	54.2	53.9	50.4	53.3	48.1	57.5	52.7
2008年	54.1	50.3	51.1	51.7	52.7	49.1	52.7	51.5	50.1	51.4	49.6	55.4	51.6
2009年	51.6	47.5	47.8	48.5	51.3	50.6	52.5	54.6	48.9	50.0	50.7	55.6	50.8
前年比	95.3	94.4	93.6	93.8	97.4	103.0	99.6	106.2	97.6	97.2	102.2	100.4	98.4

## 男性消費意欲

消費意欲	1月	2月	3月	4月	5月	6月	7月	8月	9月	10月	11月	12月	平均
1993年					59.1	58.4	59.0	60.7	61.2	60.7	59.2	61.6	
1994年	59.2	59.0	62.4	55.7	62.2	59.7	66.6	58.3	57.0	59.5	58.4	67.7	60.5
1995年	61.3	57.4	59.1	56.7	58.5	58.7	61.7	60.5	54.9	58.9	59.3	65.1	59.3
1996年	58.9	58.3	57.7	57.9	62.5	61.3	63.1	58.2	57.8	58.9	62.0	68.7	60.4
1997年	59.7	56.1	62.2	55.8	56.4	56.7	60.5	60.5	56.6	58.9	58.9	63.5	58.8
1998年	57.7	53.8	55.5	56.5	59.3	56.2	56.8	58.1	55.6	57.0	60.2	61.8	57.4
1999年	57.1	57.1	55.9	55.5	56.8	56.3	60.4	57.3	56.1	54.5	56.4	61.7	57.1
2000年	57.2	56.7	61.6	57.1	51.4	51.5	52.7	52.6	48.8	51.0	54.1	58.5	54.4
2001年	52.7	51.9	51.2	51.6	50.5	51.1	52.6	52.5	48.6	45.3	47.1	54.0	50.8
2002年	50.7	47.4	46.0	48.1	49.9	47.1	50.8	48.0	50.6	50.0	49.3	51.1	49.1
2003年	47.1	43.2	46.9	45.8	47.7	47.5	48.7	49.1	47.1	47.0	47.7	52.1	47.5
2004年	49.3	47.3	46.7	47.7	47.5	49.9	49.5	50.8	47.0	48.7	48.1	51.6	48.7
2005年	50.0	48.4	49.7	49.2	49.1	48.3	48.7	48.8	48.2	47.2	46.5	54.0	49.0
2006年	49.2	46.9	51.1	49.0	50.7	47.1	49.1	50.2	49.3	47.8	49.5	53.2	49.4
2007年	51.1	46.0	46.4	45.3	48.8	48.1	48.9	49.0	47.0	47.7	44.4	52.9	48.0
2008年	49.6	46.7	47.4	47.4	48.1	45.7	48.0	49.3	46.8	46.4	44.8	50.3	47.5
2009年	46.1	43.9	43.9	44.0	46.0	46.2	47.7	49.0	44.5	45.3	45.4	48.6	45.9
前年比	93.0	94.1	92.6	92.8	95.6	101.2	99.2	99.5	95.2	97.7	101.3	96.8	96.6

## 女性消費意欲

消費意欲	1月	2月	3月	4月	5月	6月	7月	8月	9月	10月	11月	12月	平均
1993年					60.1	60.8	66.0	59.5	57.9	60.2	59.8	66.8	
1994年	61.0	58.8	59.3	60.8	63.3	62.8	64.4	60.6	59.8	64.6	64.2	70.8	62.5
1995年	63.0	59.2	59.6	61.2	63.2	64.8	64.6	58.1	58.8	61.5	62.1	66.5	61.9
1996年	61.5	58.1	59.1	59.5	59.5	61.6	62.1	58.0	60.5	60.0	62.2	68.5	60.9
1997年	59.4	56.4	59.1	55.9	55.5	60.4	63.2	57.3	56.6	57.1	60.8	63.2	58.7
1998年	58.9	51.3	54.8	55.8	57.7	56.4	60.9	56.2	56.6	58.5	58.2	63.0	57.3
1999年	58.4	55.9	59.6	57.8	62.0	57.6	60.8	57.0	57.9	59.3	62.4	61.1	59.2
2000年	62.6	56.2	59.8	60.7	59.8	55.8	56.7	52.2	53.8	55.2	56.0	63.1	57.7
2001年	56.2	53.3	57.2	57.5	58.1	55.7	57.7	54.2	52.8	54.3	53.1	57.8	55.7
2002年	55.3	51.7	55.0	56.2	55.7	54.7	56.5	56.7	56.0	56.9	57.0	60.9	56.0
2003年	58.2	52.6	56.0	56.0	56.0	54.9	57.1	56.1	52.7	54.9	57.5	60.4	56.0
2004年	54.7	54.2	53.6	53.8	53.4	55.7	59.6	55.0	55.6	57.1	55.5	62.4	55.9
2005年	56.7	54.4	54.8	54.3	58.5	53.4	59.7	56.4	55.7	55.0	56.3	61.4	56.4
2006年	57.7	54.9	55.7	57.9	58.3	55.8	59.8	54.9	56.3	57.7	57.5	63.4	57.5
2007年	58.3	55.8	57.7	57.3	57.1	58.1	59.6	59.0	53.8	59.0	51.7	62.0	57.4
2008年	58.7	53.8	54.8	56.0	57.2	52.5	57.5	53.6	53.4	56.4	54.5	60.5	55.7
2009年	57.1	50.9	51.8	53.0	56.8	54.9	57.4	60.3	53.3	54.6	56.0	62.6	55.7
前年比	97.3	94.7	94.6	94.7	99.2	104.6	99.9	112.4	99.9	96.8	102.9	103.5	100.0

消費意欲指数・12ヶ月移動平均※（ウェイトバック数値）

全体消費意欲（ウェイトバック数値）

消費意欲	1月	2月	3月	4月	5月	6月	7月	8月	9月	10月	11月	12月	平均
1993年													
1994年				60.3	60.6	60.7	60.9	60.9	60.8	60.9	61.1	61.5	60.9
1995年	61.7	61.6	61.5	61.5	61.4	61.4	61.2	61.2	61.1	60.9	60.9	60.6	61.3
1996年	60.4	60.4	60.3	60.3	60.3	60.3	60.3	60.2	60.4	60.3	60.4	60.7	60.4
1997年	60.6	60.4	60.6	60.4	60.0	59.7	59.7	59.7	59.5	59.4	59.2	58.8	59.8
1998年	58.7	58.4	57.9	57.9	58.1	58.0	57.7	57.6	57.5	57.5	57.4	57.4	57.8
1999年	57.3	57.6	57.9	57.9	58.0	58.0	58.2	58.2	58.2	58.2	58.2	58.1	58.0
2000年	58.3	58.3	58.5	58.7	58.4	58.1	57.6	57.2	56.7	56.4	56.1	56.0	57.5
2001年	55.6	55.2	54.7	54.3	54.2	54.2	54.2	54.3	54.3	54.0	53.6	53.2	54.3
2002年	53.0	52.8	52.5	52.3	52.1	51.9	51.8	51.7	51.9	52.3	52.5	52.5	52.3
2003年	52.5	52.3	52.4	52.3	52.2	52.3	52.2	52.2	52.0	51.7	51.7	51.7	52.1
2004年	51.7	51.9	51.8	51.8	51.7	51.8	52.0	52.0	52.1	52.3	52.2	52.3	52.0
2005年	52.4	52.4	52.6	52.7	53.0	52.8	52.8	52.7	52.8	52.6	52.6	52.7	52.7
2006年	52.7	52.6	52.7	52.9	52.9	53.0	53.0	53.0	53.1	53.2	53.4	53.4	53.0
2007年	53.5	53.5	53.4	53.2	53.1	53.3	53.2	53.4	53.2	53.2	52.8	52.7	53.2
2008年	52.6	52.6	52.5	52.5	52.5	52.2	52.1	51.9	51.8	51.7	51.8	51.6	52.2
2009年	51.4	51.2	50.9	50.6	50.5	50.7	50.6	50.9	50.8	50.7	50.8	50.8	50.8
前年比	97.7	97.3	97.0	96.4	96.2	97.1	97.3	98.2	98.0	98.1	98.0	98.4	97.5

※本数値は季節調整手法により、四季の気候や特定月に発生するイベント・出来事などの影響を除去した時系列データです。