

10月末に調査した2010年11月の「消費意欲指数」の結果がまとまりました。
2010年11月の消費意欲は、先月から0.3ポイント増加し、
51.7点でした。

前年同月比は1.0ポイント増加。前年超えは10ヶ月連続も回復ペースはやや鈍化。

■ 「消費意欲指数」は、月別の消費の先行指標として、1993年より注目されているデータです。

10月末時点で、博報堂生活総合研究所の調査パネルである一般生活者415名に対し「消費意欲（モノを買いたい、サービスを利用したいという欲求）が最高に高まった状態を100点とすると、あなたの2010年11月の消費意欲は何点ぐらいでしょうか？」と質問した結果が、「11月の消費意欲指数」です。

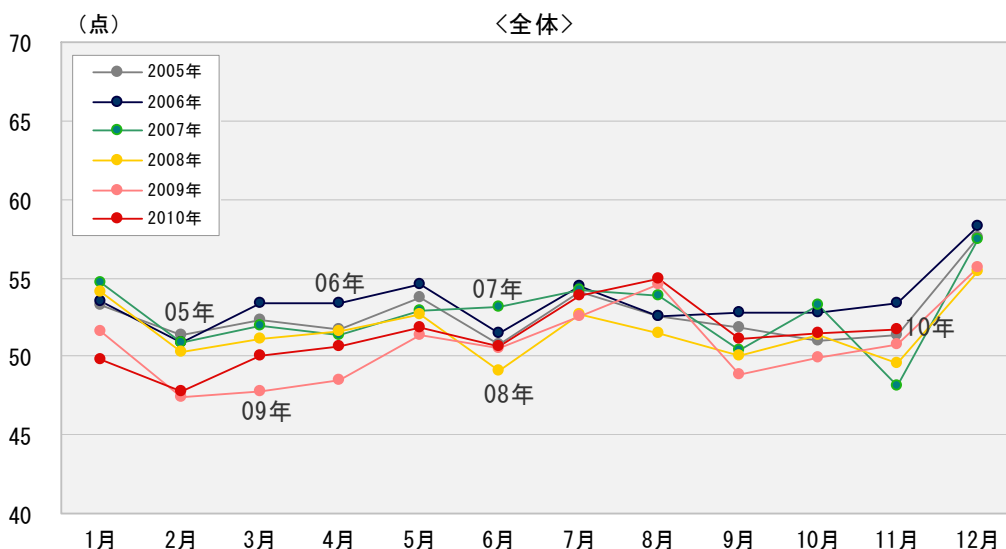
この消費意欲指数は、月別の消費を占う先行指標として、1993年4月の調査開始以来、幅広く活用して頂いています。

■ 2010年11月の消費意欲指数は先月から0.3ポイント増加し、51.7点でした。

2010年11月の消費意欲指数は先月比が0.3ポイント増加、前年同月比が1.0ポイント増加の51.7点でした。前年超えは10ヶ月連続となりましたが、10、11月と前年同月比の増加幅が縮小してきており回復ペースはやや鈍化しています。

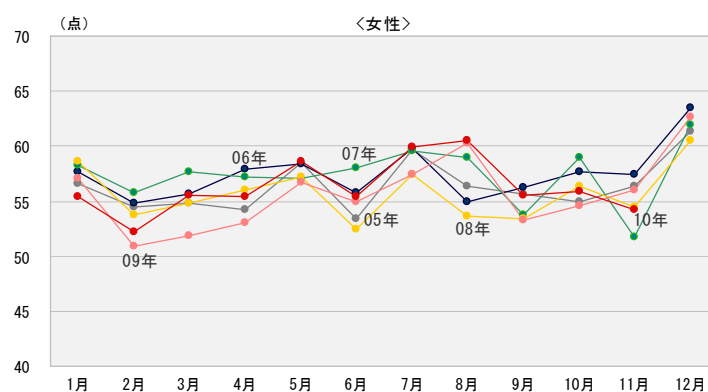
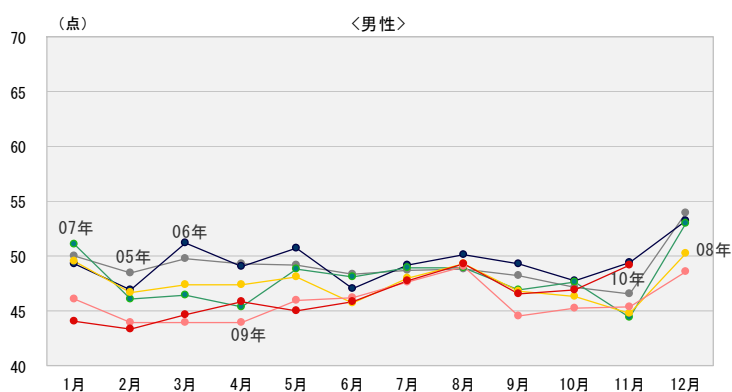
9月の完全失業率は3ヶ月連続で改善し、同月の現金給与総額は前年同月比7ヶ月連続プラスと所得環境は最悪期を脱しつつあるとの見方もでていますが、内閣府発表の同月の景気動向指数は現状を示す指数が1年6ヶ月ぶりに低下、景気判断も1年11ヶ月ぶりに下方修正となりました。さらに10月発表の街角景気は現状、先行き判断指数がともに悪化、消費者態度指数も4ヶ月連続のマイナスという結果となっています。エコカー補助金の打ち切りなど政策効果の息切れ、長引く円高、世界経済の減速懸念など依然として景気の不透明感は拭えません。

例年12月は消費意欲指数が大きくアップします。今年の年間平均指数は今月時点で51.2点となり昨年(50.8点)超えは確実といえそうですが、厳しい景気環境の中、一昨年の2008年の平均指数(51.6点)に届くところまで回復するか注視したいところです。



■ 男性指数は大幅増。女性は10ヶ月ぶりの前年割れ、年末に向け消費控えるとの声も。

男女別の消費意欲指数をみると、男性は先月比が2.2ポイント、前年同月比が3.8ポイントとともに大幅増の49.2点と11月としては2001年以降3番目に高い数値で、5ヶ月連続の前年超えとなりました。これに対して、女性の指数は先月比1.6ポイント減少、前年同月比1.7ポイント減少の54.3点、10ヶ月ぶりの前年割れです。パネルの声をみると、男女共に「エコポイント縮小前の駆け込み購入」をあげる人が目立ち、男性は消費に前向きな気持ちの人も増えています。これに対し、女性は「出費が増える年末に向けて今月は消費を控えたい」という人が多く今月の女性の指数の低さの一因ともいえます。



同時調査の生活力点の「モノ消費」項目をみると、男女全体では「日常的な小さな」「中くらいな」買い物はあまり動きはありませんが、「大きな値の張る」買い物が今年最も高くなりました。年末に向けての準備とエコポイント縮小というタイミングもあるようです。

※博報堂生活総合研究所のWEBサイト「生活総研 ONLINE」(<http://seikatsusoken.jp/>)では、「消費意欲指数」も含め、生活者に関する調査・研究データにご自由にアクセスして頂くことが可能です。是非一度ご覧ください。

【調査概要：生活発見パートナーズ調査】

調査地域：首都圏／調査対象者：19～76才の男女個人415人／調査方法：郵送法

本件に関するお問い合わせ

博報堂広報室 西尾・西原 (03-6441-6161)

博報堂生活総合研究所 (03-6441-6450)

(参考資料)

全体消費意欲(ウェイトバック数値)

| 消費意欲 | 1月 | 2月 | 3月 | 4月 | 5月 | 6月 | 7月 | 8月 | 9月 | 10月 | 11月 | 12月 | 平均 |
|-------|------|-------|-------|-------|-------|-------|-------|-------|-------|-------|-------|------|-------|
| 1993年 | | | | | 59.6 | 59.6 | 62.5 | 60.1 | 59.6 | 60.4 | 59.5 | 64.2 | |
| 1994年 | 60.1 | 58.9 | 60.9 | 58.3 | 62.7 | 61.2 | 65.5 | 59.4 | 58.4 | 62.0 | 61.3 | 69.2 | 61.5 |
| 1995年 | 62.2 | 58.3 | 59.3 | 58.9 | 60.8 | 61.7 | 63.1 | 59.3 | 56.8 | 60.2 | 60.7 | 65.8 | 60.6 |
| 1996年 | 60.2 | 58.2 | 58.4 | 58.7 | 61.0 | 61.4 | 62.6 | 58.1 | 59.1 | 59.5 | 62.1 | 68.6 | 60.7 |
| 1997年 | 59.5 | 56.2 | 60.7 | 55.8 | 56.0 | 58.5 | 61.8 | 58.9 | 56.6 | 58.0 | 59.8 | 63.3 | 58.8 |
| 1998年 | 58.2 | 52.6 | 55.1 | 56.2 | 58.5 | 56.3 | 58.8 | 57.2 | 56.1 | 57.7 | 59.2 | 62.4 | 57.4 |
| 1999年 | 57.7 | 56.5 | 57.7 | 56.6 | 59.4 | 56.9 | 60.6 | 57.2 | 57.0 | 56.8 | 59.3 | 61.4 | 58.1 |
| 2000年 | 59.8 | 56.5 | 60.7 | 58.9 | 55.5 | 53.6 | 54.7 | 52.4 | 51.2 | 53.1 | 55.0 | 60.8 | 56.0 |
| 2001年 | 54.4 | 52.6 | 54.2 | 54.5 | 54.2 | 53.4 | 55.1 | 53.4 | 50.6 | 49.7 | 50.1 | 55.9 | 53.2 |
| 2002年 | 53.0 | 49.5 | 50.4 | 52.0 | 52.7 | 50.8 | 53.6 | 52.2 | 53.3 | 53.4 | 53.1 | 55.9 | 52.5 |
| 2003年 | 52.5 | 47.8 | 51.4 | 50.8 | 51.8 | 51.2 | 52.9 | 52.6 | 49.9 | 50.9 | 52.6 | 56.2 | 51.7 |
| 2004年 | 52.0 | 50.8 | 50.1 | 50.7 | 50.4 | 52.8 | 54.5 | 52.9 | 51.3 | 52.9 | 51.8 | 57.0 | 52.3 |
| 2005年 | 53.3 | 51.4 | 52.3 | 51.7 | 53.8 | 50.8 | 54.2 | 52.6 | 51.9 | 51.1 | 51.4 | 57.6 | 52.7 |
| 2006年 | 53.5 | 50.9 | 53.4 | 53.4 | 54.5 | 51.4 | 54.4 | 52.5 | 52.8 | 52.7 | 53.4 | 58.3 | 53.4 |
| 2007年 | 54.7 | 50.9 | 52.0 | 51.3 | 52.9 | 53.1 | 54.2 | 53.9 | 50.4 | 53.3 | 48.1 | 57.5 | 52.7 |
| 2008年 | 54.1 | 50.3 | 51.1 | 51.7 | 52.7 | 49.1 | 52.7 | 51.5 | 50.1 | 51.4 | 49.6 | 55.4 | 51.6 |
| 2009年 | 51.6 | 47.5 | 47.8 | 48.5 | 51.3 | 50.6 | 52.5 | 54.6 | 48.9 | 50.0 | 50.7 | 55.6 | 50.8 |
| 2010年 | 49.8 | 47.8 | 50.1 | 50.6 | 51.8 | 50.6 | 53.8 | 54.9 | 51.1 | 51.4 | 51.7 | | 51.2 |
| 前年比 | 96.5 | 100.7 | 104.8 | 104.4 | 100.9 | 100.1 | 102.5 | 100.5 | 104.5 | 103.0 | 102.0 | | 101.8 |

男性消費意欲

| 消費意欲 | 1月 | 2月 | 3月 | 4月 | 5月 | 6月 | 7月 | 8月 | 9月 | 10月 | 11月 | 12月 | 平均 |
|-------|------|------|-------|-------|------|------|-------|-------|-------|-------|-------|------|-------|
| 1993年 | | | | | 59.1 | 58.4 | 59.0 | 60.7 | 61.2 | 60.7 | 59.2 | 61.6 | |
| 1994年 | 59.2 | 59.0 | 62.4 | 55.7 | 62.2 | 59.7 | 66.6 | 58.3 | 57.0 | 59.5 | 58.4 | 67.7 | 60.5 |
| 1995年 | 61.3 | 57.4 | 59.1 | 56.7 | 58.5 | 58.7 | 61.7 | 60.5 | 54.9 | 58.9 | 59.3 | 65.1 | 59.3 |
| 1996年 | 58.9 | 58.3 | 57.7 | 57.9 | 62.5 | 61.3 | 63.1 | 58.2 | 57.8 | 58.9 | 62.0 | 68.7 | 60.4 |
| 1997年 | 59.7 | 56.1 | 62.2 | 55.8 | 56.4 | 56.7 | 60.5 | 60.5 | 56.6 | 58.9 | 58.9 | 63.5 | 58.8 |
| 1998年 | 57.7 | 53.8 | 55.5 | 56.5 | 59.3 | 56.2 | 56.8 | 58.1 | 55.6 | 57.0 | 60.2 | 61.8 | 57.4 |
| 1999年 | 57.1 | 57.1 | 55.9 | 55.5 | 56.8 | 56.3 | 60.4 | 57.3 | 56.1 | 54.5 | 56.4 | 61.7 | 57.1 |
| 2000年 | 57.2 | 56.7 | 61.6 | 57.1 | 51.4 | 51.5 | 52.7 | 52.6 | 48.8 | 51.0 | 54.1 | 58.5 | 54.4 |
| 2001年 | 52.7 | 51.9 | 51.2 | 51.6 | 50.5 | 51.1 | 52.6 | 52.5 | 48.6 | 45.3 | 47.1 | 54.0 | 50.8 |
| 2002年 | 50.7 | 47.4 | 46.0 | 48.1 | 49.9 | 47.1 | 50.8 | 48.0 | 50.6 | 50.0 | 49.3 | 51.1 | 49.1 |
| 2003年 | 47.1 | 43.2 | 46.9 | 45.8 | 47.7 | 47.5 | 48.7 | 49.1 | 47.1 | 47.0 | 47.7 | 52.1 | 47.5 |
| 2004年 | 49.3 | 47.3 | 46.7 | 47.7 | 47.5 | 49.9 | 49.5 | 50.8 | 47.0 | 48.7 | 48.1 | 51.6 | 48.7 |
| 2005年 | 50.0 | 48.4 | 49.7 | 49.2 | 49.1 | 48.3 | 48.7 | 48.8 | 48.2 | 47.2 | 46.5 | 54.0 | 49.0 |
| 2006年 | 49.2 | 46.9 | 51.1 | 49.0 | 50.7 | 47.1 | 49.1 | 50.2 | 49.3 | 47.8 | 49.5 | 53.2 | 49.4 |
| 2007年 | 51.1 | 46.0 | 46.4 | 45.3 | 48.8 | 48.1 | 48.9 | 49.0 | 47.0 | 47.7 | 44.4 | 52.9 | 48.0 |
| 2008年 | 49.6 | 46.7 | 47.4 | 47.4 | 48.1 | 45.7 | 48.0 | 49.3 | 46.8 | 46.4 | 44.8 | 50.3 | 47.5 |
| 2009年 | 46.1 | 43.9 | 43.9 | 44.0 | 46.0 | 46.2 | 47.7 | 49.0 | 44.5 | 45.3 | 45.4 | 48.6 | 45.9 |
| 2010年 | 44.1 | 43.4 | 44.7 | 45.8 | 45.0 | 45.8 | 47.7 | 49.3 | 46.6 | 47.0 | 49.2 | | 46.2 |
| 前年比 | 95.7 | 98.7 | 101.8 | 104.3 | 98.0 | 99.0 | 100.2 | 100.6 | 104.6 | 103.7 | 108.3 | | 101.3 |

女性消費意欲

| 消費意欲 | 1月 | 2月 | 3月 | 4月 | 5月 | 6月 | 7月 | 8月 | 9月 | 10月 | 11月 | 12月 | 平均 |
|-------|------|-------|-------|-------|-------|-------|-------|-------|-------|-------|------|------|-------|
| 1993年 | | | | | 60.1 | 60.8 | 66.0 | 59.5 | 57.9 | 60.2 | 59.8 | 66.8 | |
| 1994年 | 61.0 | 58.8 | 59.3 | 60.8 | 63.3 | 62.8 | 64.4 | 60.6 | 59.8 | 64.6 | 64.2 | 70.8 | 62.5 |
| 1995年 | 63.0 | 59.2 | 59.6 | 61.2 | 63.2 | 64.8 | 64.6 | 58.1 | 58.8 | 61.5 | 62.1 | 66.5 | 61.9 |
| 1996年 | 61.5 | 58.1 | 59.1 | 59.5 | 59.5 | 61.6 | 62.1 | 58.0 | 60.5 | 60.0 | 62.2 | 68.5 | 60.9 |
| 1997年 | 59.4 | 56.4 | 59.1 | 55.9 | 55.5 | 60.4 | 63.2 | 57.3 | 56.6 | 57.1 | 60.8 | 63.2 | 58.7 |
| 1998年 | 58.9 | 51.3 | 54.8 | 55.8 | 57.7 | 56.4 | 60.9 | 56.2 | 56.6 | 58.5 | 58.2 | 63.0 | 57.3 |
| 1999年 | 58.4 | 55.9 | 59.6 | 57.8 | 62.0 | 57.6 | 60.8 | 57.0 | 57.9 | 59.3 | 62.4 | 61.1 | 59.2 |
| 2000年 | 62.6 | 56.2 | 59.8 | 60.7 | 59.8 | 55.8 | 56.7 | 52.2 | 53.8 | 55.2 | 56.0 | 63.1 | 57.7 |
| 2001年 | 56.2 | 53.3 | 57.2 | 57.5 | 58.1 | 55.7 | 57.7 | 54.2 | 52.8 | 54.3 | 53.1 | 57.8 | 55.7 |
| 2002年 | 55.3 | 51.7 | 55.0 | 56.2 | 55.7 | 54.7 | 56.5 | 56.7 | 56.0 | 56.9 | 57.0 | 60.9 | 56.0 |
| 2003年 | 58.2 | 52.6 | 56.0 | 56.0 | 56.0 | 54.9 | 57.1 | 56.1 | 52.7 | 54.9 | 57.5 | 60.4 | 56.0 |
| 2004年 | 54.7 | 54.2 | 53.6 | 53.8 | 53.4 | 55.7 | 59.6 | 55.0 | 55.6 | 57.1 | 55.5 | 62.4 | 55.9 |
| 2005年 | 56.7 | 54.4 | 54.8 | 54.3 | 58.5 | 53.4 | 59.7 | 56.4 | 55.7 | 55.0 | 56.3 | 61.4 | 56.4 |
| 2006年 | 57.7 | 54.9 | 55.7 | 57.9 | 58.3 | 55.8 | 59.8 | 54.9 | 56.3 | 57.7 | 57.5 | 63.4 | 57.5 |
| 2007年 | 58.3 | 55.8 | 57.7 | 57.3 | 57.1 | 58.1 | 59.6 | 59.0 | 53.8 | 59.0 | 51.7 | 62.0 | 57.4 |
| 2008年 | 58.7 | 53.8 | 54.8 | 56.0 | 57.2 | 52.5 | 57.5 | 53.6 | 53.4 | 56.4 | 54.5 | 60.5 | 55.7 |
| 2009年 | 57.1 | 50.9 | 51.8 | 53.0 | 56.8 | 54.9 | 57.4 | 60.3 | 53.3 | 54.6 | 56.0 | 62.6 | 55.7 |
| 2010年 | 55.4 | 52.2 | 55.5 | 55.4 | 58.6 | 55.4 | 60.0 | 60.5 | 55.5 | 55.9 | 54.3 | | 56.2 |
| 前年比 | 97.1 | 102.5 | 107.1 | 104.4 | 103.2 | 100.9 | 104.5 | 100.4 | 104.1 | 102.4 | 96.9 | | 102.1 |

消費意欲指数・12ヶ月移動平均※（ウェイトバック数値）

全体消費意欲(ウェイトバック数値)

| 消費意欲 | 1月 | 2月 | 3月 | 4月 | 5月 | 6月 | 7月 | 8月 | 9月 | 10月 | 11月 | 12月 | 平均 |
|-------|------|------|------|-------|-------|-------|-------|-------|-------|-------|-------|------|-------|
| 1993年 | | | | | | | | | | | | | |
| 1994年 | | | | 60.3 | 60.6 | 60.7 | 60.9 | 60.9 | 60.8 | 60.9 | 61.1 | 61.5 | 60.9 |
| 1995年 | 61.7 | 61.6 | 61.5 | 61.5 | 61.4 | 61.4 | 61.2 | 61.2 | 61.1 | 60.9 | 60.9 | 60.6 | 61.3 |
| 1996年 | 60.4 | 60.4 | 60.3 | 60.3 | 60.3 | 60.3 | 60.3 | 60.2 | 60.4 | 60.3 | 60.4 | 60.7 | 60.4 |
| 1997年 | 60.6 | 60.4 | 60.6 | 60.4 | 60.0 | 59.7 | 59.7 | 59.7 | 59.5 | 59.4 | 59.2 | 58.8 | 59.8 |
| 1998年 | 58.7 | 58.4 | 57.9 | 57.9 | 58.1 | 58.0 | 57.7 | 57.6 | 57.5 | 57.5 | 57.4 | 57.4 | 57.8 |
| 1999年 | 57.3 | 57.6 | 57.9 | 57.9 | 58.0 | 58.0 | 58.2 | 58.2 | 58.2 | 58.2 | 58.2 | 58.1 | 58.0 |
| 2000年 | 58.3 | 58.3 | 58.5 | 58.7 | 58.4 | 58.1 | 57.6 | 57.2 | 56.7 | 56.4 | 56.1 | 56.0 | 57.5 |
| 2001年 | 55.6 | 55.2 | 54.7 | 54.3 | 54.2 | 54.2 | 54.2 | 54.3 | 54.3 | 54.0 | 53.6 | 53.2 | 54.3 |
| 2002年 | 53.0 | 52.8 | 52.5 | 52.3 | 52.1 | 51.9 | 51.8 | 51.7 | 51.9 | 52.3 | 52.5 | 52.5 | 52.3 |
| 2003年 | 52.5 | 52.3 | 52.4 | 52.3 | 52.2 | 52.3 | 52.2 | 52.2 | 52.0 | 51.7 | 51.7 | 51.7 | 52.1 |
| 2004年 | 51.7 | 51.9 | 51.8 | 51.8 | 51.7 | 51.8 | 52.0 | 52.0 | 52.1 | 52.3 | 52.2 | 52.3 | 52.0 |
| 2005年 | 52.4 | 52.4 | 52.6 | 52.7 | 53.0 | 52.8 | 52.8 | 52.7 | 52.8 | 52.6 | 52.6 | 52.7 | 52.7 |
| 2006年 | 52.7 | 52.6 | 52.7 | 52.9 | 52.9 | 53.0 | 53.0 | 53.0 | 53.1 | 53.2 | 53.4 | 53.4 | 53.0 |
| 2007年 | 53.5 | 53.5 | 53.4 | 53.2 | 53.1 | 53.3 | 53.2 | 53.4 | 53.2 | 53.2 | 52.8 | 52.7 | 53.2 |
| 2008年 | 52.6 | 52.6 | 52.5 | 52.5 | 52.5 | 52.2 | 52.1 | 51.9 | 51.8 | 51.7 | 51.8 | 51.6 | 52.2 |
| 2009年 | 51.4 | 51.2 | 50.9 | 50.6 | 50.5 | 50.7 | 50.6 | 50.9 | 50.8 | 50.7 | 50.8 | 50.8 | 50.8 |
| 2010年 | 50.6 | 50.7 | 50.9 | 51.0 | 51.1 | 51.1 | 51.2 | 51.2 | 51.4 | 51.5 | 51.6 | | 51.1 |
| 前年比 | 98.5 | 99.0 | 99.9 | 100.8 | 101.1 | 100.8 | 101.1 | 100.6 | 101.2 | 101.6 | 101.6 | | 100.6 |

※本数値は季節調整手法により、四季の気候や特定月に発生するイベント・出来事などの影響を除去した時系列データです。