

7月末に調査した2010年8月の「消費意欲指数」の結果がまとまりました。  
2010年8月の消費意欲は、先月から1.1ポイント増加し、  
**54.9点**でした。

前年同月比は0.3ポイント増加。8月としては2000年以降の最高値。

■ 「消費意欲指数」は、月別の消費の先行指標として、1993年より注目されているデータです。

7月末時点で、博報堂生活総合研究所の調査パネルである一般生活者415名に対し「消費意欲（モノを買いたい、サービスを利用したいという欲求）が最高に高まった状態を100点とすると、あなたの2010年8月の消費意欲は何点ぐらいでしょうか？」と質問した結果が、「8月の消費意欲指数」です。

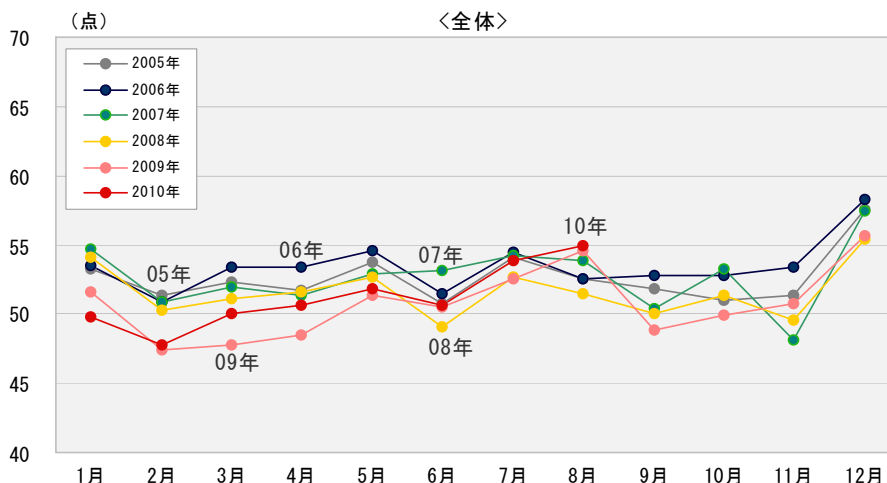
この消費意欲指数は、月別の消費を占う先行指標として、1993年4月の調査開始以来、幅広く活用して頂いています。

■ 2010年8月の消費意欲指数は先月から1.1ポイント増加し、54.9点でした。

2010年8月の消費意欲指数は先月比が1.1ポイント増加、前年同月比が0.3ポイント増加の54.9点でした。今年の最高値となるとともに、8月としては2000年以降での最高値となりました。また7ヶ月連続で前年超えとなり、消費意欲の回復傾向は続いています。

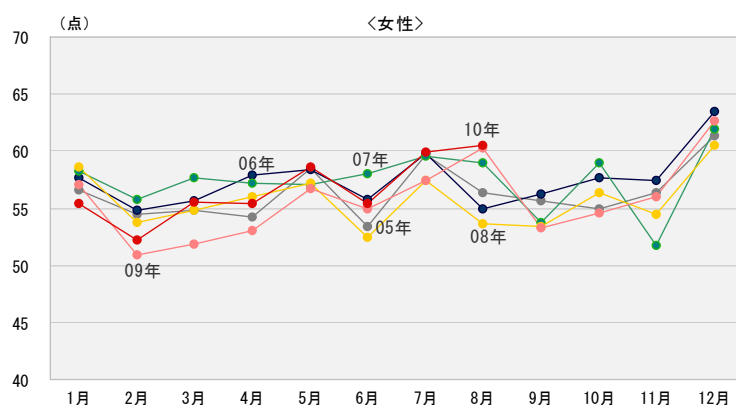
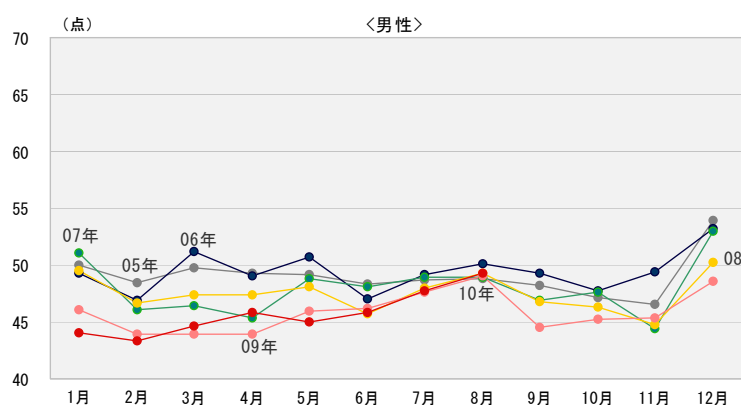
8月の月例経済報告の基調判断は「着実に持ち直し」と据え置き、また内閣府発表の6月の景気動向指数も現状は2ヶ月ぶりの上昇となりましたが、企業生産活動についてはいずれもマイナス判断で景気回復に向けた動きの一部に鈍化傾向も見られるようです。7月の街角景気では猛暑特需で現状判断指数が3ヶ月ぶりに改善しましたが、先行き判断指数は3ヶ月連続低下です。7月の消費者態度指数は7ヶ月ぶりに悪化、景気先行きに不安感も出ています。このように各種の景気指標をみると、現状は持ち直し、改善との判断ですが、先行きに対する懸念も示されてきています。

昨年の9月は消費意欲指数が大きくダウンしました。景気の先行きに懸念が示される中、このところの急激な円高進行・株価下落がどう影響するか、回復傾向にある消費意欲指数ですが、来月9月の動きが気になるところです。



■ 女性の指数は1993年の調査開始以来8月としては2番目の高さ、回復のペースも順調。

男女別の消費意欲指数をみると、男性は先月比1.6ポイント増加、前年同月比0.3ポイント増加の49.3点で、7月に続き前年超えとなりましたが、まだ回復の勢いは弱い状況です。女性は先月比0.5ポイント増加、前年同月比0.2ポイント増加の60.5点で、7月に続き2ヶ月連続の60点超えです。また8月の指数としては1994年の60.6点に次ぐ過去2番目の高さとなりました。前年超えも2月以降7ヶ月連続となり順調なペースで回復しています。今月のパネルの声では、季節柄、夏のレジャーや旅行を中心に消費意欲が高くなっています。相変わらず女性の積極性が目立ちますが、男性の意欲も高まっています。



同時調査の生活力点の「モノ消費」項目をみると、男女ともに先月と比べ「日常的な小さな」買い物はアップ、「中くらいな」買い物はダウン、「大きな値の張る」買い物はほぼ横ばいでした。夏休みということで「趣味・遊び」「余暇・レジャー」が高い数値となり、特に男性で「家族との生活」に力を入れたい人の多さが目立ちます。

※博報堂生活総合研究所のWEBサイト「生活総研 ONLINE」(<http://seikatsusoken.jp/>)では、「消費意欲指数」も含め、生活者に関する調査・研究データにご自由にアクセスして頂くことが可能です。是非一度ご覧ください。

【調査概要：生活発見パートナーズ調査】

調査地域：首都圏／調査対象者：19～76才の男女個人415人／調査方法：郵送法

本件に関するお問い合わせ

博報堂広報室 西尾・西原 (03-6441-6161)

博報堂生活総合研究所 (03-6441-6450)

## (参考資料)

## 全体消費意欲(ウェイトバック数値)

消費意欲	1月	2月	3月	4月	5月	6月	7月	8月	9月	10月	11月	12月	平均
1993年					59.6	59.6	62.5	60.1	59.6	60.4	59.5	64.2	
1994年	60.1	58.9	60.9	58.3	62.7	61.2	65.5	59.4	58.4	62.0	61.3	69.2	61.5
1995年	62.2	58.3	59.3	58.9	60.8	61.7	63.1	59.3	56.8	60.2	60.7	65.8	60.6
1996年	60.2	58.2	58.4	58.7	61.0	61.4	62.6	58.1	59.1	59.5	62.1	68.6	60.7
1997年	59.5	56.2	60.7	55.8	56.0	58.5	61.8	58.9	56.6	58.0	59.8	63.3	58.8
1998年	58.2	52.6	55.1	56.2	58.5	56.3	58.8	57.2	56.1	57.7	59.2	62.4	57.4
1999年	57.7	56.5	57.7	56.6	59.4	56.9	60.6	57.2	57.0	56.8	59.3	61.4	58.1
2000年	59.8	56.5	60.7	58.9	55.5	53.6	54.7	52.4	51.2	53.1	55.0	60.8	56.0
2001年	54.4	52.6	54.2	54.5	54.2	53.4	55.1	53.4	50.6	49.7	50.1	55.9	53.2
2002年	53.0	49.5	50.4	52.0	52.7	50.8	53.6	52.2	53.3	53.4	53.1	55.9	52.5
2003年	52.5	47.8	51.4	50.8	51.8	51.2	52.9	52.6	49.9	50.9	52.6	56.2	51.7
2004年	52.0	50.8	50.1	50.7	50.4	52.8	54.5	52.9	51.3	52.9	51.8	57.0	52.3
2005年	53.3	51.4	52.3	51.7	53.8	50.8	54.2	52.6	51.9	51.1	51.4	57.6	52.7
2006年	53.5	50.9	53.4	53.4	54.5	51.4	54.4	52.5	52.8	52.7	53.4	58.3	53.4
2007年	54.7	50.9	52.0	51.3	52.9	53.1	54.2	53.9	50.4	53.3	48.1	57.5	52.7
2008年	54.1	50.3	51.1	51.7	52.7	49.1	52.7	51.5	50.1	51.4	49.6	55.4	51.6
2009年	51.6	47.5	47.8	48.5	51.3	50.6	52.5	54.6	48.9	50.0	50.7	55.6	50.8
2010年	49.8	47.8	50.1	50.6	51.8	50.6	53.8	54.9					51.2
前年比	96.5	100.7	104.8	104.4	100.9	100.1	102.5	100.5					101.3

## 男性消費意欲

消費意欲	1月	2月	3月	4月	5月	6月	7月	8月	9月	10月	11月	12月	平均
1993年					59.1	58.4	59.0	60.7	61.2	60.7	59.2	61.6	
1994年	59.2	59.0	62.4	55.7	62.2	59.7	66.6	58.3	57.0	59.5	58.4	67.7	60.5
1995年	61.3	57.4	59.1	56.7	58.5	58.7	61.7	60.5	54.9	58.9	59.3	65.1	59.3
1996年	58.9	58.3	57.7	57.9	62.5	61.3	63.1	58.2	57.8	58.9	62.0	68.7	60.4
1997年	59.7	56.1	62.2	55.8	56.4	56.7	60.5	60.5	56.6	58.9	58.9	63.5	58.8
1998年	57.7	53.8	55.5	56.5	59.3	56.2	56.8	58.1	55.6	57.0	60.2	61.8	57.4
1999年	57.1	57.1	55.9	55.5	56.8	56.3	60.4	57.3	56.1	54.5	56.4	61.7	57.1
2000年	57.2	56.7	61.6	57.1	51.4	51.5	52.7	52.6	48.8	51.0	54.1	58.5	54.4
2001年	52.7	51.9	51.2	51.6	50.5	51.1	52.6	52.5	48.6	45.3	47.1	54.0	50.8
2002年	50.7	47.4	46.0	48.1	49.9	47.1	50.8	48.0	50.6	50.0	49.3	51.1	49.1
2003年	47.1	43.2	46.9	45.8	47.7	47.5	48.7	49.1	47.1	47.0	47.7	52.1	47.5
2004年	49.3	47.3	46.7	47.7	47.5	49.9	49.5	50.8	47.0	48.7	48.1	51.6	48.7
2005年	50.0	48.4	49.7	49.2	49.1	48.3	48.7	48.8	48.2	47.2	46.5	54.0	49.0
2006年	49.2	46.9	51.1	49.0	50.7	47.1	49.1	50.2	49.3	47.8	49.5	53.2	49.4
2007年	51.1	46.0	46.4	45.3	48.8	48.1	48.9	49.0	47.0	47.7	44.4	52.9	48.0
2008年	49.6	46.7	47.4	47.4	48.1	45.7	48.0	49.3	46.8	46.4	44.8	50.3	47.5
2009年	46.1	43.9	43.9	44.0	46.0	46.2	47.7	49.0	44.5	45.3	45.4	48.6	45.9
2010年	44.1	43.4	44.7	45.8	45.0	45.8	47.7	49.3					45.7
前年比	95.7	98.7	101.8	104.3	98.0	99.0	100.2	100.6					99.8

## 女性消費意欲

消費意欲	1月	2月	3月	4月	5月	6月	7月	8月	9月	10月	11月	12月	平均
1993年					60.1	60.8	66.0	59.5	57.9	60.2	59.8	66.8	
1994年	61.0	58.8	59.3	60.8	63.3	62.8	64.4	60.6	59.8	64.6	64.2	70.8	62.5
1995年	63.0	59.2	59.6	61.2	63.2	64.8	64.6	58.1	58.8	61.5	62.1	66.5	61.9
1996年	61.5	58.1	59.1	59.5	59.5	61.6	62.1	58.0	60.5	60.0	62.2	68.5	60.9
1997年	59.4	56.4	59.1	55.9	55.5	60.4	63.2	57.3	56.6	57.1	60.8	63.2	58.7
1998年	58.9	51.3	54.8	55.8	57.7	56.4	60.9	56.2	56.6	58.5	58.2	63.0	57.3
1999年	58.4	55.9	59.6	57.8	62.0	57.6	60.8	57.0	57.9	59.3	62.4	61.1	59.2
2000年	62.6	56.2	59.8	60.7	59.8	55.8	56.7	52.2	53.8	55.2	56.0	63.1	57.7
2001年	56.2	53.3	57.2	57.5	58.1	55.7	57.7	54.2	52.8	54.3	53.1	57.8	55.7
2002年	55.3	51.7	55.0	56.2	55.7	54.7	56.5	56.7	56.0	56.9	57.0	60.9	56.0
2003年	58.2	52.6	56.0	56.0	56.0	54.9	57.1	56.1	52.7	54.9	57.5	60.4	56.0
2004年	54.7	54.2	53.6	53.8	53.4	55.7	59.6	55.0	55.6	57.1	55.5	62.4	55.9
2005年	56.7	54.4	54.8	54.3	58.5	53.4	59.7	56.4	55.7	55.0	56.3	61.4	56.4
2006年	57.7	54.9	55.7	57.9	58.3	55.8	59.8	54.9	56.3	57.7	57.5	63.4	57.5
2007年	58.3	55.8	57.7	57.3	57.1	58.1	59.6	59.0	53.8	59.0	51.7	62.0	57.4
2008年	58.7	53.8	54.8	56.0	57.2	52.5	57.5	53.6	53.4	56.4	54.5	60.5	55.7
2009年	57.1	50.9	51.8	53.0	56.8	54.9	57.4	60.3	53.3	54.6	56.0	62.6	55.7
2010年	55.4	52.2	55.5	55.4	58.6	55.4	60.0	60.5					56.6
前年比	97.1	102.5	107.1	104.4	103.2	100.9	104.5	100.4					102.5

消費意欲指数・12ヶ月移動平均※（ウェイトバック数値）

全体消費意欲（ウェイトバック数値）

消費意欲	1月	2月	3月	4月	5月	6月	7月	8月	9月	10月	11月	12月	平均
1993年													
1994年				60.3	60.6	60.7	60.9	60.9	60.8	60.9	61.1	61.5	60.9
1995年	61.7	61.6	61.5	61.5	61.4	61.4	61.2	61.2	61.1	60.9	60.9	60.6	61.3
1996年	60.4	60.4	60.3	60.3	60.3	60.3	60.3	60.2	60.4	60.3	60.4	60.7	60.4
1997年	60.6	60.4	60.6	60.4	60.0	59.7	59.7	59.7	59.5	59.4	59.2	58.8	59.8
1998年	58.7	58.4	57.9	57.9	58.1	58.0	57.7	57.6	57.5	57.5	57.4	57.4	57.8
1999年	57.3	57.6	57.9	57.9	58.0	58.0	58.2	58.2	58.2	58.2	58.2	58.1	58.0
2000年	58.3	58.3	58.5	58.7	58.4	58.1	57.6	57.2	56.7	56.4	56.1	56.0	57.5
2001年	55.6	55.2	54.7	54.3	54.2	54.2	54.2	54.3	54.3	54.0	53.6	53.2	54.3
2002年	53.0	52.8	52.5	52.3	52.1	51.9	51.8	51.7	51.9	52.3	52.5	52.5	52.3
2003年	52.5	52.3	52.4	52.3	52.2	52.3	52.2	52.2	52.0	51.7	51.7	51.7	52.1
2004年	51.7	51.9	51.8	51.8	51.7	51.8	52.0	52.0	52.1	52.3	52.2	52.3	52.0
2005年	52.4	52.4	52.6	52.7	53.0	52.8	52.8	52.7	52.8	52.6	52.6	52.7	52.7
2006年	52.7	52.6	52.7	52.9	52.9	53.0	53.0	53.0	53.1	53.2	53.4	53.4	53.0
2007年	53.5	53.5	53.4	53.2	53.1	53.3	53.2	53.4	53.2	53.2	52.8	52.7	53.2
2008年	52.6	52.6	52.5	52.5	52.5	52.2	52.1	51.9	51.8	51.7	51.8	51.6	52.2
2009年	51.4	51.2	50.9	50.6	50.5	50.7	50.6	50.9	50.8	50.7	50.8	50.8	50.8
2010年	50.6	50.7	50.9	51.0	51.1	51.1	51.2	51.2					51.0
前年比	98.5	99.0	99.9	100.8	101.1	100.8	101.1	100.6					100.2

※本数値は季節調整手法により、四季の気候や特定月に発生するイベント・出来事などの影響を除去した時系列データです。