

5月末に調査した2010年6月の「消費意欲指数」の結果がまとまりました。
2010年6月の消費意欲は、先月から1.2ポイント減少し、
50.6点でした。

前年同月比±0.0ポイントと、回復の勢い鈍る。特に男性が足踏み状態。

■ 「消費意欲指数」は、月別の消費の先行指標として、1993年より注目されているデータです。

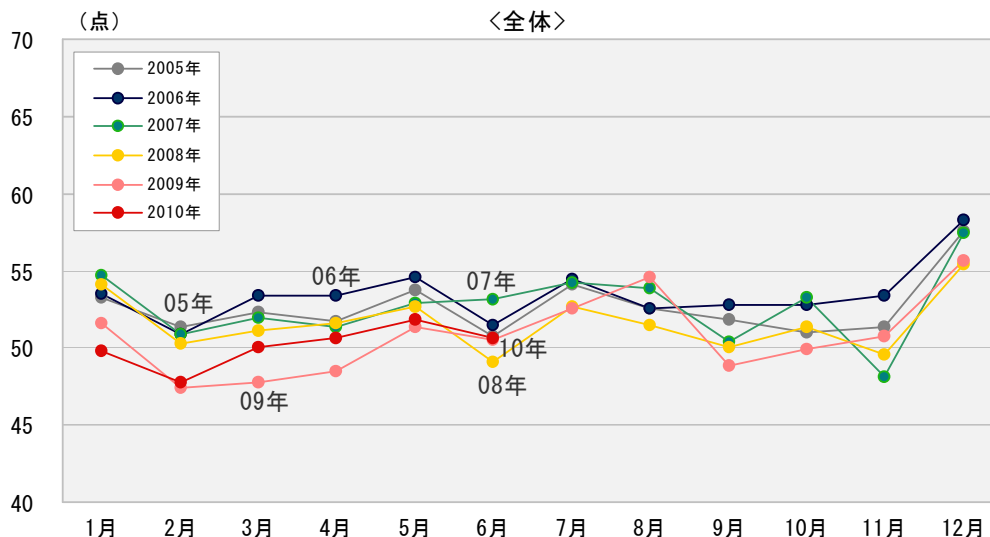
5月末時点で、博報堂生活総合研究所の調査パネルである一般生活者415名に対し「消費意欲（モノを買いたい、サービスを利用したいという欲求）が最高に高まった状態を100点とすると、あなたの2010年6月の消費意欲は何点ぐらいでしょうか？」と質問した結果が、「6月の消費意欲指数」です。

この消費意欲指数は、月別の消費を占う先行指標として、1993年4月の調査開始以来、幅広く活用して頂いています。

■ 2010年6月の消費意欲指数は先月から1.2ポイント減少し、50.6点でした。

6月は例年、消費意欲指数が落ち込む傾向がありますが、今年の指数も先月比が1.2ポイント減少し50.6点でした。前年同月比は±0.0ポイントで、3、4月に比べ、この2ヶ月は回復の勢いが鈍化しています。その結果、1～6月の上半期の平均指数は50.1点となり、過去最低だった昨年の上半期の平均指数（49.5点）は超えたものの、上半期としては過去2番目の低さとなりました。

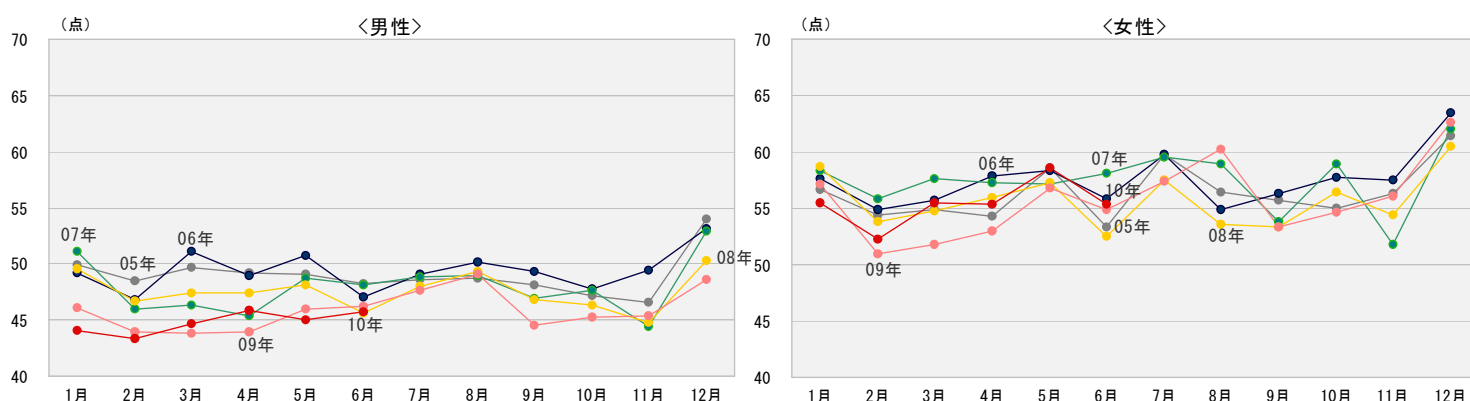
最新のマクロ指標を見ると、欧州金融不安による株安・円高や2ヶ月連続の失業率悪化などを理由に景気動向指数や街角景気のデータがマイナスになるなど、景気の先行きに懸念を示す声も聞かれます。一方で、現金給与総額は2ヶ月連続で増加、大企業の夏のボーナスも2年ぶりに増加（経団連調査）と、所得には改善の兆しが見え始めているとの見方も出てきました。内閣府発表の5月の消費者態度指数も5ヶ月連続で前月を上回り、家計が感じる景況感も改善が進んでいるとの判断です。この動きが今年後半にどのように繋がっていくか注目です。例年7月はボーナス支給や夏休みということで指数が上昇します。大幅な回復を期待したいところです。



■ 女性は順調に回復、男性は足踏み状態続く。

男女別の消費意欲指数をみると、男性は先月比0.8ポイント増加、前年同月比0.4ポイント減少の45.8点で、先月に続き前年割れとなりました。欧州発の金融不安による経済の混乱がまだ影響しているようです。上半期の平均指数は44.8点で過去最低となり、男性の回復は足踏み状態です。女性は先月比3.2ポイント減少、前年同月比0.5ポイント増加の55.4点、前年超えは5ヶ月連続となり、上半期平均も55.4点と昨年を1.3ポイント超えました。女性の回復は順調といえます。

今月のパネルでは、男女ともに「GWでお金を使ったから」「夏の出費に備えて」「ボーナス前なので」今月は控えめに、という声が目立ちました。7月の数値に期待が持てそうです。



同時調査の生活力点の「モノ消費」項目をみると、男性では「日常的な小さな」「大きな値の張る」買い物がアップ、「中くらいな」はダウンしました。女性は「日常的な小さな」買い物はアップしましたが、「中くらいな」はややダウン、「大きな値の張る」買い物はほぼ横ばいでした。

※博報堂生活総合研究所のWEBサイト「生活総研 ONLINE」(<http://seikatsusoken.jp/>)では、「消費意欲指数」も含め、生活者に関する調査・研究データにご自由にアクセスして頂くことが可能です。是非一度ご覧ください。

【調査概要：生活発見パートナーズ調査】

調査地域：首都圏／調査対象者：18～75才の男女個人412人／調査方法：郵送法

本件に関するお問い合わせ

博報堂広報室 西尾・山野 (03-6441-6161)

博報堂生活総合研究所 (03-6441-6450)

(参考資料)

全体消費意欲(ウェイトバック数値)

消費意欲	1月	2月	3月	4月	5月	6月	7月	8月	9月	10月	11月	12月	平均
1993年					59.6	59.6	62.5	60.1	59.6	60.4	59.5	64.2	
1994年	60.1	58.9	60.9	58.3	62.7	61.2	65.5	59.4	58.4	62.0	61.3	69.2	61.5
1995年	62.2	58.3	59.3	58.9	60.8	61.7	63.1	59.3	56.8	60.2	60.7	65.8	60.6
1996年	60.2	58.2	58.4	58.7	61.0	61.4	62.6	58.1	59.1	59.5	62.1	68.6	60.7
1997年	59.5	56.2	60.7	55.8	56.0	58.5	61.8	58.9	56.6	58.0	59.8	63.3	58.8
1998年	58.2	52.6	55.1	56.2	58.5	56.3	58.8	57.2	56.1	57.7	59.2	62.4	57.4
1999年	57.7	56.5	57.7	56.6	59.4	56.9	60.6	57.2	57.0	56.8	59.3	61.4	58.1
2000年	59.8	56.5	60.7	58.9	55.5	53.6	54.7	52.4	51.2	53.1	55.0	60.8	56.0
2001年	54.4	52.6	54.2	54.5	54.2	53.4	55.1	53.4	50.6	49.7	50.1	55.9	53.2
2002年	53.0	49.5	50.4	52.0	52.7	50.8	53.6	52.2	53.3	53.4	53.1	55.9	52.5
2003年	52.5	47.8	51.4	50.8	51.8	51.2	52.9	52.6	49.9	50.9	52.6	56.2	51.7
2004年	52.0	50.8	50.1	50.7	50.4	52.8	54.5	52.9	51.3	52.9	51.8	57.0	52.3
2005年	53.3	51.4	52.3	51.7	53.8	50.8	54.2	52.6	51.9	51.1	51.4	57.6	52.7
2006年	53.5	50.9	53.4	53.4	54.5	51.4	54.4	52.5	52.8	52.7	53.4	58.3	53.4
2007年	54.7	50.9	52.0	51.3	52.9	53.1	54.2	53.9	50.4	53.3	48.1	57.5	52.7
2008年	54.1	50.3	51.1	51.7	52.7	49.1	52.7	51.5	50.1	51.4	49.6	55.4	51.6
2009年	51.6	47.5	47.8	48.5	51.3	50.6	52.5	54.6	48.9	50.0	50.7	55.6	50.8
2010年	49.8	47.8	50.1	50.6	51.8	50.6							50.1
前年比	96.5	100.7	104.8	104.4	100.9	100.1							101.2

男性消費意欲

消費意欲	1月	2月	3月	4月	5月	6月	7月	8月	9月	10月	11月	12月	平均
1993年					59.1	58.4	59.0	60.7	61.2	60.7	59.2	61.6	
1994年	59.2	59.0	62.4	55.7	62.2	59.7	66.6	58.3	57.0	59.5	58.4	67.7	60.5
1995年	61.3	57.4	59.1	56.7	58.5	58.7	61.7	60.5	54.9	58.9	59.3	65.1	59.3
1996年	58.9	58.3	57.7	57.9	62.5	61.3	63.1	58.2	57.8	58.9	62.0	68.7	60.4
1997年	59.7	56.1	62.2	55.8	56.4	56.7	60.5	60.5	56.6	58.9	58.9	63.5	58.8
1998年	57.7	53.8	55.5	56.5	59.3	56.2	56.8	58.1	55.6	57.0	60.2	61.8	57.4
1999年	57.1	57.1	55.9	55.5	56.8	56.3	60.4	57.3	56.1	54.5	56.4	61.7	57.1
2000年	57.2	56.7	61.6	57.1	51.4	51.5	52.7	52.6	48.8	51.0	54.1	58.5	54.4
2001年	52.7	51.9	51.2	51.6	50.5	51.1	52.6	52.5	48.6	45.3	47.1	54.0	50.8
2002年	50.7	47.4	46.0	48.1	49.9	47.1	50.8	48.0	50.6	50.0	49.3	51.1	49.1
2003年	47.1	43.2	46.9	45.8	47.7	47.5	48.7	49.1	47.1	47.0	47.7	52.1	47.5
2004年	49.3	47.3	46.7	47.7	47.5	49.9	49.5	50.8	47.0	48.7	48.1	51.6	48.7
2005年	50.0	48.4	49.7	49.2	49.1	48.3	48.7	48.8	48.2	47.2	46.5	54.0	49.0
2006年	49.2	46.9	51.1	49.0	50.7	47.1	49.1	50.2	49.3	47.8	49.5	53.2	49.4
2007年	51.1	46.0	46.4	45.3	48.8	48.1	48.9	49.0	47.0	47.7	44.4	52.9	48.0
2008年	49.6	46.7	47.4	47.4	48.1	45.7	48.0	49.3	46.8	46.4	44.8	50.3	47.5
2009年	46.1	43.9	43.9	44.0	46.0	46.2	47.7	49.0	44.5	45.3	45.4	48.6	45.9
2010年	44.1	43.4	44.7	45.8	45.0	45.8							44.8
前年比	95.7	98.7	101.8	104.3	98.0	99.0							99.6

女性消費意欲

消費意欲	1月	2月	3月	4月	5月	6月	7月	8月	9月	10月	11月	12月	平均
1993年					60.1	60.8	66.0	59.5	57.9	60.2	59.8	66.8	
1994年	61.0	58.8	59.3	60.8	63.3	62.8	64.4	60.6	59.8	64.6	64.2	70.8	62.5
1995年	63.0	59.2	59.6	61.2	63.2	64.8	64.6	58.1	58.8	61.5	62.1	66.5	61.9
1996年	61.5	58.1	59.1	59.5	59.5	61.6	62.1	58.0	60.5	60.0	62.2	68.5	60.9
1997年	59.4	56.4	59.1	55.9	55.5	60.4	63.2	57.3	56.6	57.1	60.8	63.2	58.7
1998年	58.9	51.3	54.8	55.8	57.7	56.4	60.9	56.2	56.6	58.5	58.2	63.0	57.3
1999年	58.4	55.9	59.6	57.8	62.0	57.6	60.8	57.0	57.9	59.3	62.4	61.1	59.2
2000年	62.6	56.2	59.8	60.7	59.8	55.8	56.7	52.2	53.8	55.2	56.0	63.1	57.7
2001年	56.2	53.3	57.2	57.5	58.1	55.7	57.7	54.2	52.8	54.3	53.1	57.8	55.7
2002年	55.3	51.7	55.0	56.2	55.7	54.7	56.5	56.7	56.0	56.9	57.0	60.9	56.0
2003年	58.2	52.6	56.0	56.0	56.0	54.9	57.1	56.1	52.7	54.9	57.5	60.4	56.0
2004年	54.7	54.2	53.6	53.8	53.4	55.7	59.6	55.0	55.6	57.1	55.5	62.4	55.9
2005年	56.7	54.4	54.8	54.3	58.5	53.4	59.7	56.4	55.7	55.0	56.3	61.4	56.4
2006年	57.7	54.9	55.7	57.9	58.3	55.8	59.8	54.9	56.3	57.7	57.5	63.4	57.5
2007年	58.3	55.8	57.7	57.3	57.1	58.1	59.6	59.0	53.8	59.0	51.7	62.0	57.4
2008年	58.7	53.8	54.8	56.0	57.2	52.5	57.5	53.6	53.4	56.4	54.5	60.5	55.7
2009年	57.1	50.9	51.8	53.0	56.8	54.9	57.4	60.3	53.3	54.6	56.0	62.6	55.7
2010年	55.4	52.2	55.5	55.4	58.6	55.4							55.4
前年比	97.1	102.5	107.1	104.4	103.2	100.9							102.5

消費意欲指数・12ヶ月移動平均※（ウェイトバック数値）

全体消費意欲(ウェイトバック数値)

消費意欲	1月	2月	3月	4月	5月	6月	7月	8月	9月	10月	11月	12月	平均
1993年													
1994年				60.3	60.6	60.7	60.9	60.9	60.8	60.9	61.1	61.5	60.9
1995年	61.7	61.6	61.5	61.5	61.4	61.4	61.2	61.2	61.1	60.9	60.9	60.6	61.3
1996年	60.4	60.4	60.3	60.3	60.3	60.3	60.3	60.2	60.4	60.3	60.4	60.7	60.4
1997年	60.6	60.4	60.6	60.4	60.0	59.7	59.7	59.7	59.5	59.4	59.2	58.8	59.8
1998年	58.7	58.4	57.9	57.9	58.1	58.0	57.7	57.6	57.5	57.5	57.4	57.4	57.8
1999年	57.3	57.6	57.9	57.9	58.0	58.0	58.2	58.2	58.2	58.2	58.2	58.1	58.0
2000年	58.3	58.3	58.5	58.7	58.4	58.1	57.6	57.2	56.7	56.4	56.1	56.0	57.5
2001年	55.6	55.2	54.7	54.3	54.2	54.2	54.2	54.3	54.3	54.0	53.6	53.2	54.3
2002年	53.0	52.8	52.5	52.3	52.1	51.9	51.8	51.7	51.9	52.3	52.5	52.5	52.3
2003年	52.5	52.3	52.4	52.3	52.2	52.3	52.2	52.2	52.0	51.7	51.7	51.7	52.1
2004年	51.7	51.9	51.8	51.8	51.7	51.8	52.0	52.0	52.1	52.3	52.2	52.3	52.0
2005年	52.4	52.4	52.6	52.7	53.0	52.8	52.8	52.7	52.8	52.6	52.6	52.7	52.7
2006年	52.7	52.6	52.7	52.9	52.9	53.0	53.0	53.0	53.1	53.2	53.4	53.4	53.0
2007年	53.5	53.5	53.4	53.2	53.1	53.3	53.2	53.4	53.2	53.2	52.8	52.7	53.2
2008年	52.6	52.6	52.5	52.5	52.5	52.2	52.1	51.9	51.8	51.7	51.8	51.6	52.2
2009年	51.4	51.2	50.9	50.6	50.5	50.7	50.6	50.9	50.8	50.7	50.8	50.8	50.8
2010年	50.6	50.7	50.9	51.0	51.1	51.1							50.9
前年比	98.5	99.0	99.9	100.8	101.1	100.8							100.0

※本数値は季節調整手法により、四季の気候や特定月に発生するイベント・出来事などの影響を除去した時系列データです。