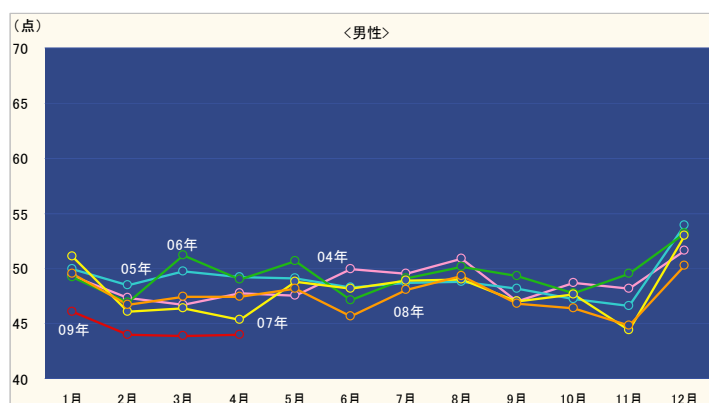




## ■ 男女ともに4月も当月最低値を記録。前年割れは5ヶ月連続。

男女別の消費意欲指数は、男性が先月比0.1ポイント増加、前年同月比3.4ポイント減少の44.0点、女性は先月比1.2ポイント増加、前年同月比3.0ポイント減少の53.0点で、男性は2ヶ月、女性は3ヶ月連続で当月の最低値を記録しました。前年割れは男女とも5ヶ月連続です。特に男性の指数が2月以降過去2番目、3番目の低水準となっており、その低迷ぶりが目立ちます。

同時調査の生活力点の「モノ消費」項目をみると、あまり大きな動きはありませんが、女性では「日常的な小さな」「中くらいな」買い物が先月比、前年同月比ともにアップしました。男性は「日常的な小さな」「中くらいな」「大きな値の張る」の3項目とも先月に続き相変わらず低水準で推移しています。



※博報堂生活総合研究所のHP (<http://seikatsusoken.jp/>) では、「消費意欲指数」も含め、生活者に関する調査データにご自由にアクセスすることが可能となっております。是非一度ご覧ください。

【調査概要：生活発見パートナーズ調査】

調査地域：首都圏／調査対象者：18～74才の男女個人419人／調査方法：郵送法

本件に関するお問い合わせ

博報堂広報室 大野・西尾 (03-6441-6161)

博報堂生活総合研究所 (03-6441-6450)



消費意欲指数・12ヶ月移動平均※（ウェイトバック数値）

消費意欲	1月	2月	3月	4月	5月	6月	7月	8月	9月	10月	11月	12月	平均
1993年													
1994年				60.3	60.6	60.7	60.9	60.9	60.8	60.9	61.1	61.5	60.9
1995年	61.7	61.6	61.5	61.5	61.4	61.4	61.2	61.2	61.1	60.9	60.9	60.6	61.3
1996年	60.4	60.4	60.3	60.3	60.3	60.3	60.3	60.2	60.4	60.3	60.4	60.7	60.4
1997年	60.6	60.4	60.6	60.4	60.0	59.7	59.7	59.7	59.5	59.4	59.2	58.8	59.8
1998年	58.7	58.4	57.9	57.9	58.1	58.0	57.7	57.6	57.5	57.5	57.4	57.4	57.8
1999年	57.3	57.6	57.9	57.9	58.0	58.0	58.2	58.2	58.2	58.2	58.2	58.1	58.0
2000年	58.3	58.3	58.5	58.7	58.4	58.1	57.6	57.2	56.7	56.4	56.1	56.0	57.5
2001年	55.6	55.2	54.7	54.3	54.2	54.2	54.2	54.3	54.3	54.0	53.6	53.2	54.3
2002年	53.0	52.8	52.5	52.3	52.1	51.9	51.8	51.7	51.9	52.3	52.5	52.5	52.3
2003年	52.5	52.3	52.4	52.3	52.2	52.3	52.2	52.2	52.0	51.7	51.7	51.7	52.1
2004年	51.7	51.9	51.8	51.8	51.7	51.8	52.0	52.0	52.1	52.3	52.2	52.3	52.0
2005年	52.4	52.4	52.6	52.7	53.0	52.8	52.8	52.7	52.8	52.6	52.6	52.7	52.7
2006年	52.7	52.6	52.7	52.9	52.9	53.0	53.0	53.0	53.1	53.2	53.4	53.4	53.0
2007年	53.5	53.5	53.4	53.2	53.1	53.3	53.2	53.4	53.2	53.2	52.8	52.7	53.2
2008年	52.6	52.6	52.5	52.5	52.5	52.2	52.1	51.9	51.8	51.7	51.8	51.6	52.2
2009年	51.4	51.2	50.9	50.6									51.0
前年比	97.7	97.3	97.0	96.4									97.1

※本数値は季節調整手法により、四季の気候や特定月に発生するイベント・出来事などの影響を除去した時系列データです。