

**2月末に調査した2011年3月の「消費意欲指数」の結果がまとまりました。
2011年3月の消費意欲は、先月から1.2ポイント増加し、
50.9点でした。**

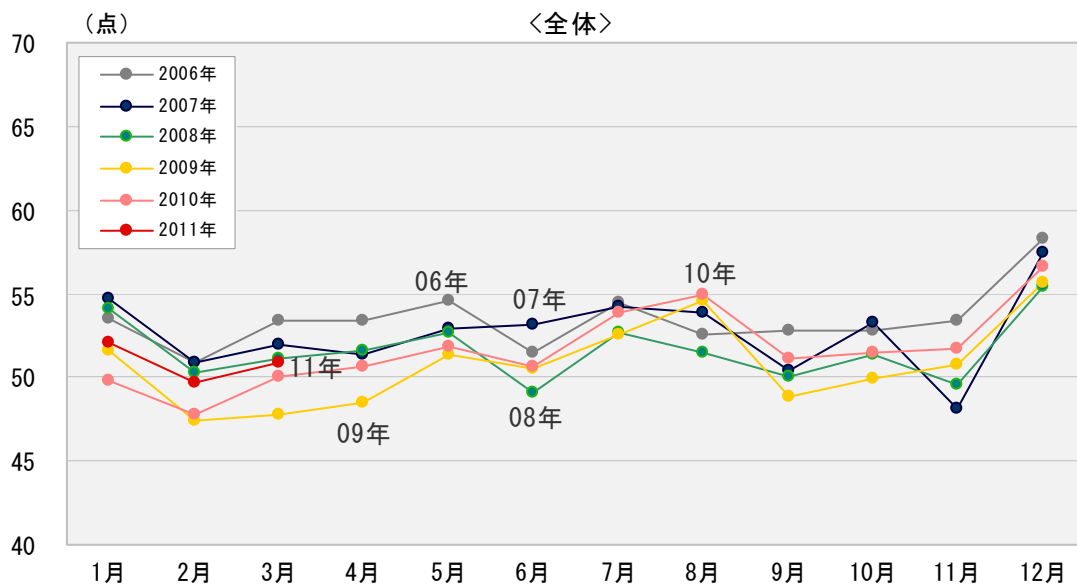
前年同月比は0.8ポイント増加。増加幅は縮小したものの14ヶ月連続で前年超え。

■ 「消費意欲指数」は、月別の消費を占う先行指標データです。

2月末時点（東北地方太平洋沖地震発生以前）で、博報堂生活総合研究所の調査パネルである一般生活者 415 名に対し「消費意欲（モノを買いたい、サービスを利用したいという欲求）が最高に高まった状態を 100 点とすると、あなたの 2011 年 3 月の消費意欲は何点ぐらいでしょうか？」と質問した結果が、「3 月の消費意欲指数」です。

■ 2月末に調査した2011年3月の消費意欲指数は先月から1.2ポイント増加、50.9点でした。

2月末に調査した 2011 年 3 月の指数は先月比が 1.2 ポイント増加、前年同月比が 0.8 ポイント増加の 50.9 点でした。1 月、2 月に比べ前年同月に対する増加幅がやや縮小しましたが、前年超えは 14 ヶ月連続となりました。

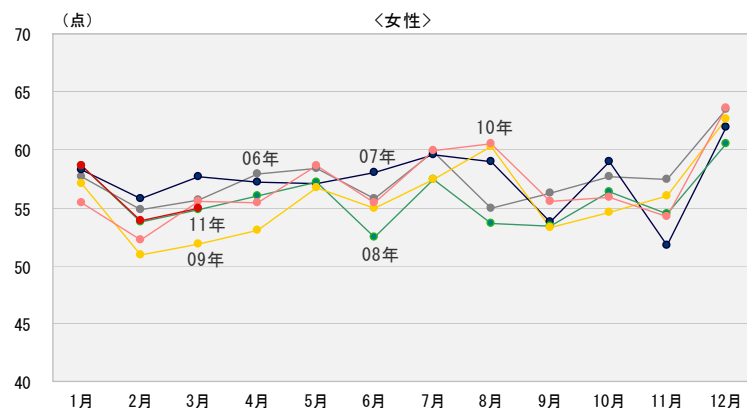
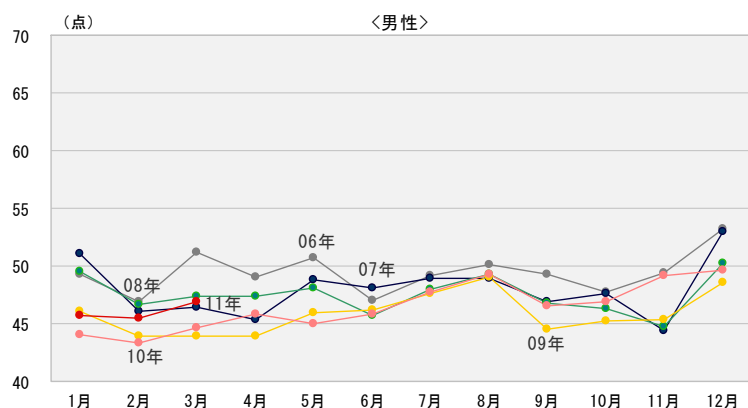


<今回の調査をもって現行の調査設計に基づく消費意欲指数の調査を終了します。>

博報堂生活総合研究所は、1993年4月より、翌月の生活者の消費動向を占う「消費意欲指数」の測定を開始しました。その後、約18年に亘って同一調査設計に基づく継続した月次調査を行い、消費意欲の推移を定点的に観測して参りましたが、今回の調査をもちまして現行の調査設計に基づく調査を終了する運びとなりました。何卒ご了承いただきたく、お願い申し上げます。

■ 男性の回復が順調、女性は4ヶ月ぶりの前年割れ。

男女別の指数をみると、男性は先月比1.4ポイント増加、前年同月比2.2ポイント増加の46.9点。今月も前年に対する増加幅が大きく、前年超えは9ヶ月連続となりました。女性は先月比1.1ポイント増加、前年同月比0.5ポイント減少の55.0点で、4ヶ月ぶりの前年割れです。



同時調査の生活力点の「モノ消費」項目は、先月比でみると男性が「日常的な小さな」買い物がダウン、「中くらいな」がアップ、「大きな値の張る」は横ばい。女性はいずれもアップしていますが数値は平均的な水準です。

※ 博報堂生活総合研究所のWEBサイト「生活総研 ONLINE」(<http://seikatsusoken.jp/>)では、「消費意欲指数」も含め、生活者に関する調査・研究データにご自由にアクセスして頂くことが可能です。是非一度ご覧ください。

【調査概要：生活発見パートナーズ調査】

調査地域：首都圏／調査対象者：19～76才の男女個人415人／調査方法：郵送法

本件に関するお問い合わせ

博報堂広報室 西尾・西原 (03-6441-6161)

博報堂生活総合研究所 (03-6441-6450)

消費意欲指数・12ヶ月移動平均※（ウェイトバック数値）

全体消費意欲（ウェイトバック数値）

消費意欲	1月	2月	3月	4月	5月	6月	7月	8月	9月	10月	11月	12月	平均
1993年													
1994年				60.3	60.6	60.7	60.9	60.9	60.8	60.9	61.1	61.5	60.9
1995年	61.7	61.6	61.5	61.5	61.4	61.4	61.2	61.2	61.1	60.9	60.9	60.6	61.3
1996年	60.4	60.4	60.3	60.3	60.3	60.3	60.3	60.2	60.4	60.3	60.4	60.7	60.4
1997年	60.6	60.4	60.6	60.4	60.0	59.7	59.7	59.7	59.5	59.4	59.2	58.8	59.8
1998年	58.7	58.4	57.9	57.9	58.1	58.0	57.7	57.6	57.5	57.5	57.4	57.4	57.8
1999年	57.3	57.6	57.9	57.9	58.0	58.0	58.2	58.2	58.2	58.2	58.2	58.1	58.0
2000年	58.3	58.3	58.5	58.7	58.4	58.1	57.6	57.2	56.7	56.4	56.1	56.0	57.5
2001年	55.6	55.2	54.7	54.3	54.2	54.2	54.2	54.3	54.3	54.0	53.6	53.2	54.3
2002年	53.0	52.8	52.5	52.3	52.1	51.9	51.8	51.7	51.9	52.3	52.5	52.5	52.3
2003年	52.5	52.3	52.4	52.3	52.2	52.3	52.2	52.2	52.0	51.7	51.7	51.7	52.1
2004年	51.7	51.9	51.8	51.8	51.7	51.8	52.0	52.0	52.1	52.3	52.2	52.3	52.0
2005年	52.4	52.4	52.6	52.7	53.0	52.8	52.8	52.7	52.8	52.6	52.6	52.7	52.7
2006年	52.7	52.6	52.7	52.9	52.9	53.0	53.0	53.0	53.1	53.2	53.4	53.4	53.0
2007年	53.5	53.5	53.4	53.2	53.1	53.3	53.2	53.4	53.2	53.2	52.8	52.7	53.2
2008年	52.6	52.6	52.5	52.5	52.5	52.2	52.1	51.9	51.8	51.7	51.8	51.6	52.2
2009年	51.4	51.2	50.9	50.6	50.5	50.7	50.6	50.9	50.8	50.7	50.8	50.8	50.8
2010年	50.6	50.7	50.9	51.0	51.1	51.1	51.2	51.2	51.4	51.5	51.6	51.7	51.2
2011年	51.9	52.0	52.1										52.0
前年比	102.4	102.7	102.4										102.5

※本数値は季節調整手法により、四季の気候や特定月に発生するイベント・出来事などの影響を除去した時系列データです。