

5月末に調査した2009年6月の「消費意欲指数」の結果がまとまりました。
2009年6月の消費意欲は、先月から0.7ポイント減少し、
50.6点でした。

先月に続いて50点台に。前年同月比は7ヶ月ぶりに前年超え。

■ 「消費意欲指数」は、月別の消費の先行指標として、1993年より注目されているデータです。

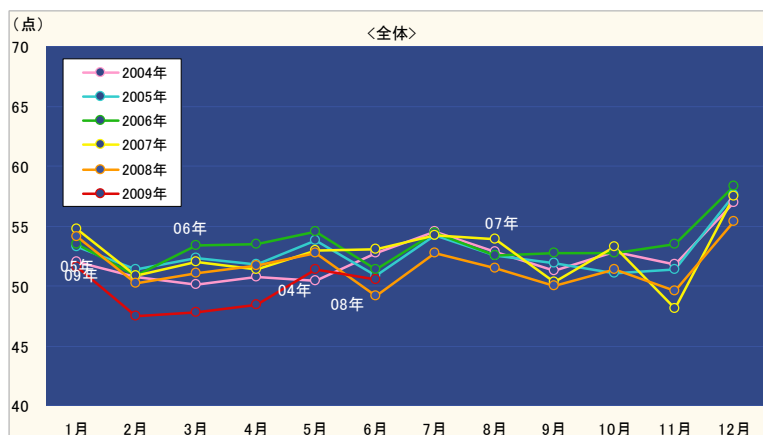
5月末時点で、博報堂生活総合研究所の調査パネルである一般生活者413名に対し「消費意欲（モノを買いたい、サービスを利用したいという欲求）が最高に高まった状態を100点とすると、あなたの2009年6月の消費意欲は何点ぐらいでしょうか？」と質問した結果が、「6月の消費意欲指数」です。

この消費意欲指数は、月別の消費を占う先行指標として、1993年4月の調査開始以来、幅広く活用して頂いています。

■ 2009年6月の消費意欲指数は先月から0.7ポイント減少し、50.6点でした。

2009年6月の消費意欲指数は先月から0.7ポイント減少し50.6点でした。6月としては過去2番目に低い数値でしたが、前年同月比は1.5ポイントの増加で、昨年12月以来7ヶ月ぶりに前年超えとなりました。また1~6月の上半期の平均値は49.5点で、上半期の数値としては調査開始以降の最低値となっています。

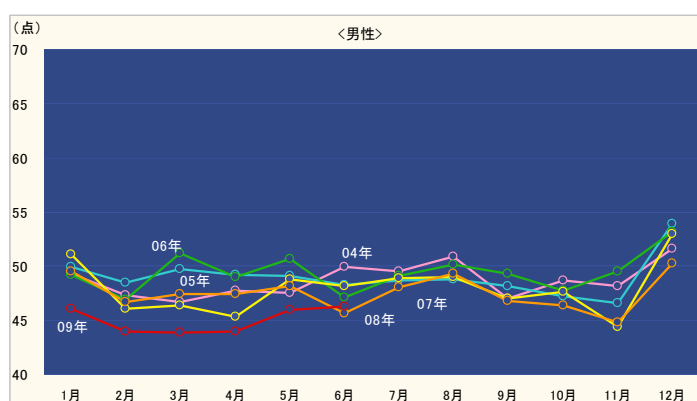
景気は依然として回復に向けた動きは鈍いものの最悪期は脱したとの認識が出てきています。内閣府発表の4月の景気動向指数が11ヶ月ぶりに改善、また日銀の景気判断も2年10ヶ月ぶりに上方修正されました。6月の月例経済報告も5月に続き2ヶ月連続で上方修正される見込みです。この背景には生産や輸出関連の指標の改善がありますが、実体の消費活動に関してはまだまだ厳しい見方が続いています。一方、5月の街角景気現状判断指数や消費者態度指数はいずれも5ヶ月連続で上昇するなど、景気の底打ち感をうけて消費者心理面にも下げ止まり感が出てきています。ただ、生活者の雇用や収入に対する不安感は強いものがあり、景気の先行きは楽観できません。消費意欲指数もやや回復の兆しが見えてきましたがしばらくは低水準での様子見状態が続きそうです。来月7月は夏休みを控え例年指数が上昇します。その数値に注目したいところです。



■ 男女ともに7ヶ月ぶりに前年同月比プラスに。

男女別の消費意欲指数は、男性が先月比で0.2ポイント増加、前年同月比0.5ポイント増加の46.2点で、前年同月比は7ヶ月ぶりのプラスでしたが、指数自体は6月としては過去2番目の低さです。女性は先月比1.9ポイント減少、前年同月比は男性と同様7ヶ月ぶりのプラスとなり2.4ポイント増加の54.9点でした。上半期の平均値は男性が45.0点、女性が54.1点でいずれも上半期の過去最低値となりました。

同時調査の生活力点の「モノ消費」項目をみると、先月「日常的な小さな」「中くらいな」「大きな値の張る」買い物の3項目で今年の最高値を記録した男性も、今月「日常的な小さな」買い物がやや下がった女性も、比較的高い水準を維持しています。今年の1～3月と4～6月の平均値をみると3項目とも4～6月の数値が高くなっています。また昨年との比較でも数値が上昇しています。「モノ消費」に若干ですが好転の兆しが見えるようです。



※博報堂生活総合研究所のHP (<http://seikatsusoken.jp/>)では、「消費意欲指数」も含め、生活者に関する調査データにご自由にアクセスすることが可能となっております。是非一度ご覧ください。

【調査概要：生活発見パートナーズ調査】

調査地域：首都圏／調査対象者：18～74才の男女個人413人／調査方法：郵送法

本件に関するお問い合わせ

博報堂広報室 大野・西尾 (03-6441-6161)

博報堂生活総合研究所 (03-6441-6450)

(参考資料)

全体消費意欲(ウェイトバック数値)

消費意欲	1月	2月	3月	4月	5月	6月	7月	8月	9月	10月	11月	12月	平均
1993年					59.6	59.6	62.5	60.1	59.6	60.4	59.5	64.2	
1994年	60.1	58.9	60.9	58.3	62.7	61.2	65.5	59.4	58.4	62.0	61.3	69.2	61.5
1995年	62.2	58.3	59.3	58.9	60.8	61.7	63.1	59.3	56.8	60.2	60.7	65.8	60.6
1996年	60.2	58.2	58.4	58.7	61.0	61.4	62.6	58.1	59.1	59.5	62.1	68.6	60.7
1997年	59.5	56.2	60.7	55.8	56.0	58.5	61.8	58.9	56.6	58.0	59.8	63.3	58.8
1998年	58.2	52.6	55.1	56.2	58.5	56.3	58.8	57.2	56.1	57.7	59.2	62.4	57.4
1999年	57.7	56.5	57.7	56.6	59.4	56.9	60.6	57.2	57.0	56.8	59.3	61.4	58.1
2000年	59.8	56.5	60.7	58.9	55.5	53.6	54.7	52.4	51.2	53.1	55.0	60.8	56.0
2001年	54.4	52.6	54.2	54.5	54.2	53.4	55.1	53.4	50.6	49.7	50.1	55.9	53.2
2002年	53.0	49.5	50.4	52.0	52.7	50.8	53.6	52.2	53.3	53.4	53.1	55.9	52.5
2003年	52.5	47.8	51.4	50.8	51.8	51.2	52.9	52.6	49.9	50.9	52.6	56.2	51.7
2004年	52.0	50.8	50.1	50.7	50.4	52.8	54.5	52.9	51.3	52.9	51.8	57.0	52.3
2005年	53.3	51.4	52.3	51.7	53.8	50.8	54.2	52.6	51.9	51.1	51.4	57.6	52.7
2006年	53.5	50.9	53.4	53.4	54.5	51.4	54.4	52.5	52.8	52.7	53.4	58.3	53.4
2007年	54.7	50.9	52.0	51.3	52.9	53.1	54.2	53.9	50.4	53.3	48.1	57.5	52.7
2008年	54.1	50.3	51.1	51.7	52.7	49.1	52.7	51.5	50.1	51.4	49.6	55.4	51.6
2009年	51.6	47.5	47.8	48.5	51.3	50.6							49.5
前年比	95.3	94.4	93.6	93.8	97.4	103.0							96.3

男性消費意欲

消費意欲	1月	2月	3月	4月	5月	6月	7月	8月	9月	10月	11月	12月	平均
1993年					59.1	58.4	59.0	60.7	61.2	60.7	59.2	61.6	
1994年	59.2	59.0	62.4	55.7	62.2	59.7	66.6	58.3	57.0	59.5	58.4	67.7	60.5
1995年	61.3	57.4	59.1	56.7	58.5	58.7	61.7	60.5	54.9	58.9	59.3	65.1	59.3
1996年	58.9	58.3	57.7	57.9	62.5	61.3	63.1	58.2	57.8	58.9	62.0	68.7	60.4
1997年	59.7	56.1	62.2	55.8	56.4	56.7	60.5	60.5	56.6	58.9	58.9	63.5	58.8
1998年	57.7	53.8	55.5	56.5	59.3	56.2	56.8	58.1	55.6	57.0	60.2	61.8	57.4
1999年	57.1	57.1	55.9	55.5	56.8	56.3	60.4	57.3	56.1	54.5	56.4	61.7	57.1
2000年	57.2	56.7	61.6	57.1	51.4	51.5	52.7	52.6	48.8	51.0	54.1	58.5	54.4
2001年	52.7	51.9	51.2	51.6	50.5	51.1	52.6	52.5	48.6	45.3	47.1	54.0	50.8
2002年	50.7	47.4	46.0	48.1	49.9	47.1	50.8	48.0	50.6	50.0	49.3	51.1	49.1
2003年	47.1	43.2	46.9	45.8	47.7	47.5	48.7	49.1	47.1	47.0	47.7	52.1	47.5
2004年	49.3	47.3	46.7	47.7	47.5	49.9	49.5	50.8	47.0	48.7	48.1	51.6	48.7
2005年	50.0	48.4	49.7	49.2	49.1	48.3	48.7	48.8	48.2	47.2	46.5	54.0	49.0
2006年	49.2	46.9	51.1	49.0	50.7	47.1	49.1	50.2	49.3	47.8	49.5	53.2	49.4
2007年	51.1	46.0	46.4	45.3	48.8	48.1	48.9	49.0	47.0	47.7	44.4	52.9	48.0
2008年	49.6	46.7	47.4	47.4	48.1	45.7	48.0	49.3	46.8	46.4	44.8	50.3	47.5
2009年	46.1	43.9	43.9	44.0	46.0	46.2							45.0
前年比	93.0	94.1	92.6	92.8	95.6	101.2							94.9

女性消費意欲

消費意欲	1月	2月	3月	4月	5月	6月	7月	8月	9月	10月	11月	12月	平均
1993年					60.1	60.8	66.0	59.5	57.9	60.2	59.8	66.8	
1994年	61.0	58.8	59.3	60.8	63.3	62.8	64.4	60.6	59.8	64.6	64.2	70.8	62.5
1995年	63.0	59.2	59.6	61.2	63.2	64.8	64.6	58.1	58.8	61.5	62.1	66.5	61.9
1996年	61.5	58.1	59.1	59.5	59.5	61.6	62.1	58.0	60.5	60.0	62.2	68.5	60.9
1997年	59.4	56.4	59.1	55.9	55.5	60.4	63.2	57.3	56.6	57.1	60.8	63.2	58.7
1998年	58.9	51.3	54.8	55.8	57.7	56.4	60.9	56.2	56.6	58.5	58.2	63.0	57.3
1999年	58.4	55.9	59.6	57.8	62.0	57.6	60.8	57.0	57.9	59.3	62.4	61.1	59.2
2000年	62.6	56.2	59.8	60.7	59.8	55.8	56.7	52.2	53.8	55.2	56.0	63.1	57.7
2001年	56.2	53.3	57.2	57.5	58.1	55.7	57.7	54.2	52.8	54.3	53.1	57.8	55.7
2002年	55.3	51.7	55.0	56.2	55.7	54.7	56.5	56.7	56.0	56.9	57.0	60.9	56.0
2003年	58.2	52.6	56.0	56.0	56.0	54.9	57.1	56.1	52.7	54.9	57.5	60.4	56.0
2004年	54.7	54.2	53.6	53.8	53.4	55.7	59.6	55.0	55.6	57.1	55.5	62.4	55.9
2005年	56.7	54.4	54.8	54.3	58.5	53.4	59.7	56.4	55.7	55.0	56.3	61.4	56.4
2006年	57.7	54.9	55.7	57.9	58.3	55.8	59.8	54.9	56.3	57.7	57.5	63.4	57.5
2007年	58.3	55.8	57.7	57.3	57.1	58.1	59.6	59.0	53.8	59.0	51.7	62.0	57.4
2008年	58.7	53.8	54.8	56.0	57.2	52.5	57.5	53.6	53.4	56.4	54.5	60.5	55.7
2009年	57.1	50.9	51.8	53.0	56.8	54.9							54.1
前年比	97.3	94.7	94.6	94.7	99.2	104.6							97.5

消費意欲指数・12ヶ月移動平均※（ウェイトバック数値）

全体消費意欲（ウェイトバック数値）

消費意欲	1月	2月	3月	4月	5月	6月	7月	8月	9月	10月	11月	12月	平均
1993年													
1994年				60.3	60.6	60.7	60.9	60.9	60.8	60.9	61.1	61.5	60.9
1995年	61.7	61.6	61.5	61.5	61.4	61.4	61.2	61.2	61.1	60.9	60.9	60.6	61.3
1996年	60.4	60.4	60.3	60.3	60.3	60.3	60.3	60.2	60.4	60.3	60.4	60.7	60.4
1997年	60.6	60.4	60.6	60.4	60.0	59.7	59.7	59.7	59.5	59.4	59.2	58.8	59.8
1998年	58.7	58.4	57.9	57.9	58.1	58.0	57.7	57.6	57.5	57.5	57.4	57.4	57.8
1999年	57.3	57.6	57.9	57.9	58.0	58.0	58.2	58.2	58.2	58.2	58.2	58.1	58.0
2000年	58.3	58.3	58.5	58.7	58.4	58.1	57.6	57.2	56.7	56.4	56.1	56.0	57.5
2001年	55.6	55.2	54.7	54.3	54.2	54.2	54.2	54.3	54.3	54.0	53.6	53.2	54.3
2002年	53.0	52.8	52.5	52.3	52.1	51.9	51.8	51.7	51.9	52.3	52.5	52.5	52.3
2003年	52.5	52.3	52.4	52.3	52.2	52.3	52.2	52.2	52.0	51.7	51.7	51.7	52.1
2004年	51.7	51.9	51.8	51.8	51.7	51.8	52.0	52.0	52.1	52.3	52.2	52.3	52.0
2005年	52.4	52.4	52.6	52.7	53.0	52.8	52.8	52.7	52.8	52.6	52.6	52.7	52.7
2006年	52.7	52.6	52.7	52.9	52.9	53.0	53.0	53.0	53.1	53.2	53.4	53.4	53.0
2007年	53.5	53.5	53.4	53.2	53.1	53.3	53.2	53.4	53.2	53.2	52.8	52.7	53.2
2008年	52.6	52.6	52.5	52.5	52.5	52.2	52.1	51.9	51.8	51.7	51.8	51.6	52.2
2009年	51.4	51.2	50.9	50.6	50.5	50.7							50.9
前年比	97.7	97.3	97.0	96.4	96.2	97.1							96.9

※本数値は季節調整手法により、四季の気候や特定月に発生するイベント・出来事などの影響を除去した時系列データです。