

10月末に調査した2005年11月の「消費意欲指数」の結果がまとまりました。
2005年11月の消費意欲は、先月から0.3ポイント増加し、
51.4点でした

前月比は4ヶ月ぶりに増加。前年同月比は0.4ポイント減少。

「消費意欲指数」は、月別の消費の先行指標として、1993年より注目されているデータです。

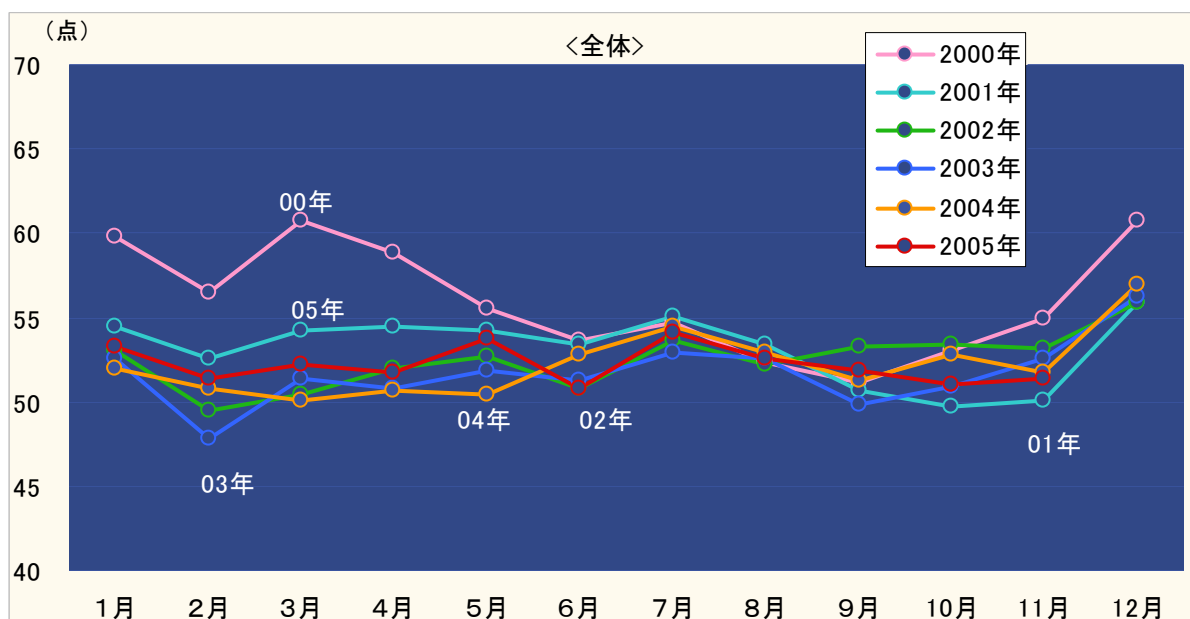
10月末時点で、博報堂生活総合研究所の調査パネルである一般生活者420名に対し「消費意欲(モノを買いたい、サービスを利用したいという欲求)が最高に高まった状態を100点とすると、あなたの11月の消費意欲は何点ぐらいでしょうか?」と質問した結果が、「11月の消費意欲指数」です。

この消費意欲指数は、月別の消費を占う先行指標として、1993年4月の調査開始以来、幅広く活用して頂いています。

2005年11月の消費意欲指数は、先月から0.3ポイント増加し、51.4点でした。

11月の消費意欲指数は先月から0.3ポイント増加し51.4点となり、3ヶ月続いていた減少に歯止めがかかりました。前年同月比は0.4ポイントの減少で、先月に続き前年割れとなりました。例年、年末にかけては消費意欲が最も高まる時期ということで回復が期待されましたが、11月の数値は微増したものの低調でした。

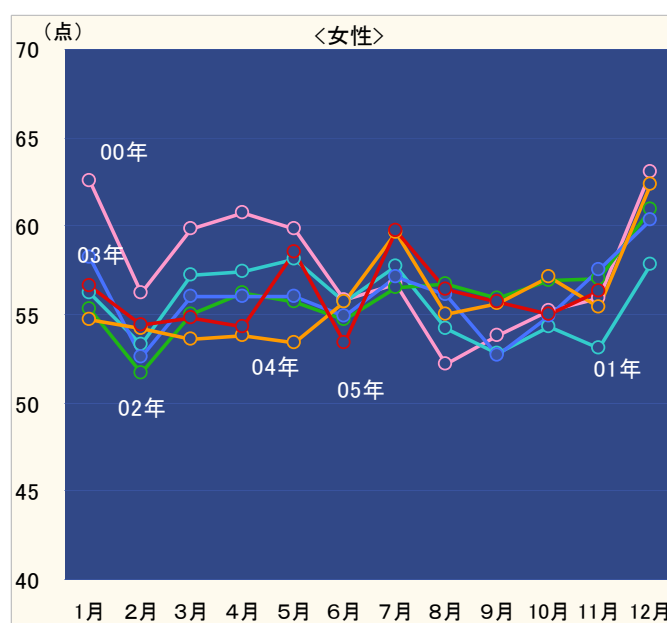
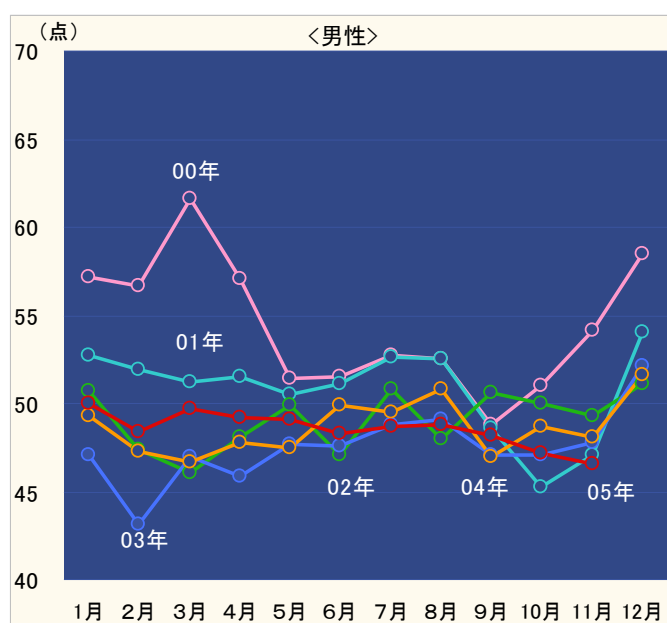
景気回復を示すマクロの指標は順調に推移していますが、生活者の消費意欲にはさほど反映していないようです。ボーナス商戦が本格化する12月の消費意欲がどう推移するか、注意深く見ていきたいところです。



男性の消費意欲が伸びず、女性との差が拡大。

11月の消費意欲指数を男女別に見ますと、男性が先月比 - 0.7ポイントで46.5点、女性が +1.3ポイントで56.3点となりました。男性の数値は今年に入って最低を記録し、女性との差が9.8ポイントと大きくなっています。前年同月比では男性 - 1.6ポイント、女性 + 0.8ポイントと、やはり男性の落ち込みが目立ちます。

同時に調査している生活力点の「買い物」行動の数値を見ると、「大きな値の張る買い物」については女性が今年2番目の高さだったのに対し、男性は先月より減少し今年2番目の低さとなり、男性の消費行動が慎重になっていることがうかがえます。



博報堂生活総合研究所のHP (www.athill.com)では、「消費意欲指数」も含め、生活者に関する調査データにご自由にアクセスすることが可能となっております。是非一度ご覧ください。

【調査概要: HILL ネット調査】

調査地域: 首都圏 / 調査対象者: 19~73才の男女個人 420人 / 調査方法: 郵送法

本件に関する詳細のお問い合わせは
博報堂生活総合研究所 (03-3233-6450) までお願いいたします。

全体消費意欲(ウェイトバック数値)

| 消費意欲 | 1月 | 2月 | 3月 | 4月 | 5月 | 6月 | 7月 | 8月 | 9月 | 10月 | 11月 | 12月 | 平均 |
|-------|-------|-------|-------|-------|-------|------|------|------|-------|------|------|------|------|
| 1993年 | | | | | 59.6 | 59.6 | 62.5 | 60.1 | 59.6 | 60.4 | 59.5 | 64.2 | |
| 1994年 | 60.1 | 58.9 | 60.9 | 58.3 | 62.7 | 61.2 | 65.5 | 59.4 | 58.4 | 62.0 | 61.3 | 69.2 | 61.5 |
| 1995年 | 62.2 | 58.3 | 59.3 | 58.9 | 60.8 | 61.7 | 63.1 | 59.3 | 56.8 | 60.2 | 60.7 | 65.8 | 60.6 |
| 1996年 | 60.2 | 58.2 | 58.4 | 58.7 | 61.0 | 61.4 | 62.6 | 58.1 | 59.1 | 59.5 | 62.1 | 68.6 | 60.7 |
| 1997年 | 59.5 | 56.2 | 60.7 | 55.8 | 56.0 | 58.5 | 61.8 | 58.9 | 56.6 | 58.0 | 59.8 | 63.3 | 58.8 |
| 1998年 | 58.2 | 52.6 | 55.1 | 56.2 | 58.5 | 56.3 | 58.8 | 57.2 | 56.1 | 57.7 | 59.2 | 62.4 | 57.4 |
| 1999年 | 57.7 | 56.5 | 57.7 | 56.6 | 59.4 | 56.9 | 60.6 | 57.2 | 57.0 | 56.8 | 59.3 | 61.4 | 58.1 |
| 2000年 | 59.8 | 56.5 | 60.7 | 58.9 | 55.5 | 53.6 | 54.7 | 52.4 | 51.2 | 53.1 | 55.0 | 60.8 | 56.0 |
| 2001年 | 54.4 | 52.6 | 54.2 | 54.5 | 54.2 | 53.4 | 55.1 | 53.4 | 50.6 | 49.7 | 50.1 | 55.9 | 53.2 |
| 2002年 | 53.0 | 49.5 | 50.4 | 52.0 | 52.7 | 50.8 | 53.6 | 52.2 | 53.3 | 53.4 | 53.1 | 55.9 | 52.5 |
| 2003年 | 52.5 | 47.8 | 51.4 | 50.8 | 51.8 | 51.2 | 52.9 | 52.6 | 49.9 | 50.9 | 52.6 | 56.2 | 51.7 |
| 2004年 | 52.0 | 50.8 | 50.1 | 50.7 | 50.4 | 52.8 | 54.5 | 52.9 | 51.3 | 52.9 | 51.8 | 57.0 | 52.3 |
| 2005年 | 53.3 | 51.4 | 52.3 | 51.7 | 53.8 | 50.8 | 54.2 | 52.6 | 51.9 | 51.1 | 51.4 | | 52.2 |
| 前年比 | 102.5 | 101.3 | 104.3 | 102.0 | 106.7 | 96.3 | 99.4 | 99.4 | 101.1 | 96.6 | 99.3 | | |

男性消費意欲

| 消費意欲 | 1月 | 2月 | 3月 | 4月 | 5月 | 6月 | 7月 | 8月 | 9月 | 10月 | 11月 | 12月 | 平均 |
|------|-------|-------|-------|-------|-------|------|------|------|-------|------|------|------|------|
| 93年 | | | | | 59.1 | 58.4 | 59.0 | 60.7 | 61.2 | 60.7 | 59.2 | 61.6 | |
| 94年 | 59.2 | 59.0 | 62.4 | 55.7 | 62.2 | 59.7 | 66.6 | 58.3 | 57.0 | 59.5 | 58.4 | 67.7 | 60.5 |
| 95年 | 61.3 | 57.4 | 59.1 | 56.7 | 58.5 | 58.7 | 61.7 | 60.5 | 54.9 | 58.9 | 59.3 | 65.1 | 59.3 |
| 96年 | 58.9 | 58.3 | 57.7 | 57.9 | 62.5 | 61.3 | 63.1 | 58.2 | 57.8 | 58.9 | 62.0 | 68.7 | 60.4 |
| 97年 | 59.7 | 56.1 | 62.2 | 55.8 | 56.4 | 56.7 | 60.5 | 60.5 | 56.6 | 58.9 | 58.9 | 63.5 | 58.8 |
| 98年 | 57.7 | 53.8 | 55.5 | 56.5 | 59.3 | 56.2 | 56.8 | 58.1 | 55.6 | 57.0 | 60.2 | 61.8 | 57.4 |
| 99年 | 57.1 | 57.1 | 55.9 | 55.5 | 56.8 | 56.3 | 60.4 | 57.3 | 56.1 | 54.5 | 56.4 | 61.7 | 57.1 |
| 00年 | 57.2 | 56.7 | 61.6 | 57.1 | 51.4 | 51.5 | 52.7 | 52.6 | 48.8 | 51.0 | 54.1 | 58.5 | 54.4 |
| 01年 | 52.7 | 51.9 | 51.2 | 51.6 | 50.5 | 51.1 | 52.6 | 52.5 | 48.6 | 45.3 | 47.1 | 54.0 | 50.8 |
| 02年 | 50.7 | 47.4 | 46.0 | 48.1 | 49.9 | 47.1 | 50.8 | 48.0 | 50.6 | 50.0 | 49.3 | 51.1 | 49.1 |
| 03年 | 47.1 | 43.2 | 46.9 | 45.8 | 47.7 | 47.5 | 48.7 | 49.1 | 47.1 | 47.0 | 47.7 | 52.1 | 47.5 |
| 04年 | 49.3 | 47.3 | 46.7 | 47.7 | 47.5 | 49.9 | 49.5 | 50.8 | 47.0 | 48.7 | 48.1 | 51.6 | 48.7 |
| 05年 | 50.0 | 48.4 | 49.7 | 49.2 | 49.1 | 48.3 | 48.7 | 48.8 | 48.2 | 47.2 | 46.5 | | 48.6 |
| 前年比 | 101.3 | 102.4 | 106.4 | 103.1 | 103.4 | 96.8 | 98.4 | 95.9 | 102.4 | 97.0 | 96.7 | | |

女性消費意欲

| 消費意欲 | 1月 | 2月 | 3月 | 4月 | 5月 | 6月 | 7月 | 8月 | 9月 | 10月 | 11月 | 12月 | 平均 |
|------|-------|-------|-------|-------|-------|------|-------|-------|-------|------|-------|------|------|
| 93年 | | | | | 60.1 | 60.8 | 66.0 | 59.5 | 57.9 | 60.2 | 59.8 | 66.8 | |
| 94年 | 61.0 | 58.8 | 59.3 | 60.8 | 63.3 | 62.8 | 64.4 | 60.6 | 59.8 | 64.6 | 64.2 | 70.8 | 62.5 |
| 95年 | 63.0 | 59.2 | 59.6 | 61.2 | 63.2 | 64.8 | 64.6 | 58.1 | 58.8 | 61.5 | 62.1 | 66.5 | 61.9 |
| 96年 | 61.5 | 58.1 | 59.1 | 59.5 | 59.5 | 61.6 | 62.1 | 58.0 | 60.5 | 60.0 | 62.2 | 68.5 | 60.9 |
| 97年 | 59.4 | 56.4 | 59.1 | 55.9 | 55.5 | 60.4 | 63.2 | 57.3 | 56.6 | 57.1 | 60.8 | 63.2 | 58.7 |
| 98年 | 58.9 | 51.3 | 54.8 | 55.8 | 57.7 | 56.4 | 60.9 | 56.2 | 56.6 | 58.5 | 58.2 | 63.0 | 57.3 |
| 99年 | 58.4 | 55.9 | 59.6 | 57.8 | 62.0 | 57.6 | 60.8 | 57.0 | 57.9 | 59.3 | 62.4 | 61.1 | 59.2 |
| 00年 | 62.6 | 56.2 | 59.8 | 60.7 | 59.8 | 55.8 | 56.7 | 52.2 | 53.8 | 55.2 | 56.0 | 63.1 | 57.7 |
| 01年 | 56.2 | 53.3 | 57.2 | 57.5 | 58.1 | 55.7 | 57.7 | 54.2 | 52.8 | 54.3 | 53.1 | 57.8 | 55.7 |
| 02年 | 55.3 | 51.7 | 55.0 | 56.2 | 55.7 | 54.7 | 56.5 | 56.7 | 56.0 | 56.9 | 57.0 | 60.9 | 56.0 |
| 03年 | 58.2 | 52.6 | 56.0 | 56.0 | 56.0 | 54.9 | 57.1 | 56.1 | 52.7 | 54.9 | 57.5 | 60.4 | 56.0 |
| 04年 | 54.7 | 54.2 | 53.6 | 53.8 | 53.4 | 55.7 | 59.6 | 55.0 | 55.6 | 57.1 | 55.5 | 62.4 | 55.9 |
| 05年 | 56.7 | 54.4 | 54.8 | 54.3 | 58.5 | 53.4 | 59.7 | 56.4 | 55.7 | 55.0 | 56.3 | | 55.9 |
| 前年比 | 103.6 | 100.4 | 102.4 | 100.8 | 109.6 | 95.8 | 100.3 | 102.6 | 100.1 | 96.3 | 101.6 | | |